

An aerial photograph of a rural landscape. The scene is dominated by green fields and numerous trees. Several houses with various roof colors (red, grey, brown) are scattered throughout. A road is visible on the left side. In the lower right, there are larger, more industrial-looking buildings, possibly a farm or a small business. The overall impression is of a well-maintained, vibrant rural area.

Panorama Krimpenerwaard

Vitaal slagenlandschap met eigentijds elan

Peter van Rooy

TAFEL VAN VERKENNING

Panorama Krimpenerwaard

Vitaal slagenlandschap met eigentijds elan

Peter van Rooy

TAFEL VAN VERKENNING

**DE KRIMPENERWAARD HEEFT DE POTENTIE OM
BINNEN DE VERSTEDELIJKE EN GEÏNDUSTRIALISEERDE
ZUIDVLEUGEL VAN DE RANDSTAD
EN IN HET BIJZONDER DE RIJNMOND
EEN EIGEN ROL TE VERVULLEN
DIE HET TOTAAL VERSTERKT EN COMPLEET MAAKT.**

*Conclusie uit het onderzoek 'De Kracht van de Krimpenerwaard'
dat in 2014 in opdracht van Rabobank Krimpenerwaard in samenwerking met
QuaWonen, LTO Krimpenerwaard Noord en de Kamer van Koophandel
is uitgevoerd.*

Inhoud

5	Woord vooraf door Sybilla M. Dekker
6	Woord vooraf door Patrick Roest
9	1. Inleiding
15	2. Principes
17	3. Kwesties en kansen
28	4. Hoofdpijnen
32	5. Panorama
49	6. Agenda
79	7. Aanbevelingen
86	Verantwoording
87	Bronnen
90	Colofon
91	Bijlage 1: Verantwoordelijkheden
93	Bijlage 2: Riek Bakker over gebiedsinitiatief



Woord vooraf

Voor u ligt het Panorama Krimpenerwaard, de uitkomst van een intensieve periode van bezoeken, gesprekken en overleg over de toekomst van de Krimpenerwaard, met vertegenwoordigers van verschillende groepen woonachtig en werkzaam in de Krimpenerwaard. Een boeiend proces met zeer betrokken en bevlogen mensen, die allemaal zijn geïnspireerd door de strategische visie voor de Krimpenerwaard, door Riek Bakker, zo treffend geformuleerd en uitgedragen. Riek Bakker heeft een beweging in gang gezet, die niet meer omkeerbaar is.

Peter van Rooy en ondergetekende hebben met enthousiasme en drive de opdracht van de Waardcommissie aanvaard om vanuit de strategische visie te komen tot een panorama en strategische agenda. Daarvoor was en is een verkenning nodig om van visie naar een agenda voor de uitvoering te komen.

De Tafel van Verkenning, waaraan agrariërs, bewoners, bestuurders, jongeren, natuurorganisaties en ondernemers hebben deelgenomen en steeds hun belangwekkende inbreng hebben geleverd, heeft niet alleen geleid tot meer begrip en erkenning voor elkaars problemen maar ook tot meer zicht op de mogelijkheden van oplossingen voor de grote variëteit aan kwesties waar de Krimpenerwaard voor staat. Maar het heeft ook geleid tot meer zicht op de kansen voor de Krimpenerwaard, waarbij vanuit de kracht van de Krimpenerwaard mogelijkheden worden aangereikt in de agenda om te anticiperen op een passende groei van de Krimpenerwaard. De deelnemers aan de Tafel van Verkenning willen tot een echte aanpak en uitvoering van de agenda komen, waarin duidelijke hoofdrolspelers zijn aan te wijzen. Hoofdrolspelers kunnen dat niet alleen en worden ondersteund door medespelers.

Bestuurders kunnen zo hun regierol ook beter invullen. Want voor de aanpak van alle kwesties zijn mensen, middelen en mogelijkheden nodig. Dit panorama en de bijbehorende strategische agenda bieden mogelijkheden om de Krimpenerwaard te ontwikkelen tot een toekomstbestendig en leefbaar gebied door de inzet van alle stakeholders.

Mede namens Peter van Rooy, dank ik u voor het vertrouwen dat u ons heeft geboden. Wij hebben genoten van alle gesprekken en bezoeken met zoveel partijen. Het heeft ons geïnspireerd om met u te bouwen aan dit panorama en de strategische agenda. Wij zijn ervan overtuigd dat met een adequate besturing vanuit provincie en de beide gemeenten van de Krimpenerwaard en een onafhankelijke monitoring op afspraken en resultaten de inzet van de diverse groepen van de Tafel van Verkenning de Krimpenerwaard tot een aantrekkelijk en karakteristiek gebied kan uitgroeien voor de eigen en toekomstige bewoners en voor de omliggende gebieden, zoals de Randstad en het Groene Hart.

Sybilla M. Dekker,
voorzitter Tafel van Verkenning



Woord vooraf

Wat een leuke verrassing dat ik een woord vooraf mag schrijven in het Panorama Krimpenerwaard. In Lekkerkerk, midden in de Krimpenerwaard, ben ik geboren en opgegroeid bij mijn ouders op de boerderij. Ik ken de Krimpenerwaard als geen ander. Waar je als schaatser in de wintermaanden natuurlijk veel op het ijs te vinden bent, wordt de basis voor een succesvol schaatsseizoen al in de zomer gelegd. Zodoende heb ik de laatste jaren ieder plekje in de Krimpenerwaard, van de Stormpolder tot Schoonhoven, ontdekt vanaf de fiets, skeelers of lopend. Voor mijn sport reis ik de gehele wereld rond en slaap ik misschien wel vaker in een hotelbed dan in mijn eigen bed. Des te fijner is het om weer 'thuis' te komen. Als ik dan na een intensief trainingskamp een rustig rondje fiets kom ik van alles tegen. Kinderen die naar school gaan, toeristen en natuurliefhebbers die van de natuur genieten of ondernemers en boeren die keihard aan het werk zijn. Dat laatste heb ook ik van huis uit meegekregen. Hard werken, de mouwen opstropen, doorzetten en niet opgeven, niet kletsen maar de handen laten wapperen.

Misschien heeft dit er ook wel voor gezorgd dat ik mijn droom, 's werelds beste schaatser worden, heb kunnen waarmaken. Een jaar geleden werd ik als Wereldkampioen Allround gehuldigd op het gemeentehuis in Lekkerkerk. Hier werd ik verrast door honderden mensen uit de Krimpenerwaard die dit met mij wilden vieren. Ik vind het erg mooi om die saamenhorigheid en trots te zien. Dit zie ik ook terug in het Panorama Krimpenerwaard waarin bewoners (jong en oud), agrariërs, ondernemers, jongeren en natuurliefhebbers laten zien hoe we in de toekomst kunnen genieten van dit prachtige gebied en tevens de vitaliteit kunnen vergroten. Vitaliteit is tenslotte de voorwaarde om de top te kunnen halen, een gouden plak is alleen mogelijk als je vitaal bent. Volgens mij is het dan ook nodig om er (net als bij mij het geval is) voor te zorgen dat alle spelers in de Krimpenerwaard kunnen beschikken over de beste voorwaarden en de nieuwste technieken om vitaal te kunnen zijn om hun topprestatie te kunnen leveren.



Ik lees in dit panorama precies de Krimpenerwaardse mentaliteit die juist dit voor ogen heeft. Mijn complimenten voor iedereen die hier een bijdrage aan heeft geleverd. Het lijkt wel of er een professioneel begeleidingsteam is geformeerd rondom de topsporter die Krimpenerwaard heet. Na het lezen van dit panorama kan het haast niet anders. Er ligt voor onze Krimpenerwaard een gouden toekomst in het verschiet, maar dan moeten we wel 'onze handen laten wapperen'.

Patrick Roest,
Wereldkampioen Allround Langebaanschaatsen 2018

1 Inleiding

De Krimpenerwaard getuigt van duizend jaar jongleren met water. Vrijwel al onze waterkennis is er in de praktijk gebracht. Het is onbedoeld een waterloopkundig laboratorium van wereldformaat. Bodemdaling als consequentie vergt thans bijzondere aandacht. Binnen de Randstad is de Krimpenerwaard –exclusief Krimpen aan den IJssel– naast de Hoeksche Waard één van de twee anticipeergebieden. Dit vraagt alertheid op verbindingen met de omgeving inclusief de steden Rotterdam, Utrecht en Gouda. Hoewel de Krimpenerwaard een afgebakende eenheid vormt kan ook dit gebied zich niet onttrekken aan mondiale opgaven zoals energietransitie, klimaatadaptatie, landbouwverduurzaming en biodiversiteitsverhoging. Om te komen tot kosteneffectieve en elkaar versterkende investeringen is een panorama ontwikkeld door bewoners, maatschappelijke organisaties, ondernemers en overheden. In dit boek is het panorama geschetst en is het uitgewerkt in de vorm van een agenda.

Waterlandschap van allure

De Krimpenerwaard is een relatief groen gebied tussen Rotterdam, Gouda, Lopikerwaard (Provincie Utrecht) en Alblasserwaard. De noordelijke en zuidelijke grens volgen de loop van de Hollandsche IJssel respectievelijk de Lek. In oostelijke richting houdt de waard op bij de Vlist, op de grens tussen Zuid-Holland en Utrecht. Het is van oorsprong een veenontginning die vanaf duizend jaar geleden geleidelijk in gebruik is genomen. Rond 1300 was de hele Krimpenerwaard in cultuur gebracht. Doordat er amper ruilverkavelingen hebben plaats gevonden, ook niet na de Tweede Wereldoorlog (Mansholt: honger, dat nooit meer), is het verkavelingspatroon van weleer nog steeds goed herkenbaar. Het is een slagenlandschap.

De afgelopen zeven eeuwen stonden in het teken van het waterbeheer, genoodzaakt door de ligging beneden NAP en voortdurende bodemdaling. Bij teveel water wordt het uitgeslagen, bij te weinig water wordt zoet water uit de Lek en IJssel ingelaten. Het landschap is een waterlandschap van wereldformaat en alleen al daarom cultureel erfgoed. Al het mogelijke met dijken, dammen, stuwen, gemalen, pompen,

vijzels, molens, sloten en terpen is hier beproefd. Ondanks dat is akkerbouw al eeuwen niet meer mogelijk en beperkt landbouw zich tot melkveehouderij. Mogelijk heeft dit water gerelateerde erfgoed een rol gespeeld bij het aanleggen van rijkswegen óm het gebied heen. Voor de ontsluiting is het gebied aangewezen op drie provinciale wegen: N207, N210 en N228. Het overige wegenbeheer binnen de waard buiten de bebouwde kom is in handen van het hoogheemraadschap.

*Het landschap is met recht
een waterlandschap van allure
en alleen al daarom
cultureel erfgoed.*

Bodemdaling stopt niet

Het succes van het waterbeheer heeft de kwetsbaarheid van het gebied lange tijd gemaskeerd. Bij gevolg is de verstedelijking, vooral na de Tweede Wereldoorlog, flink toegenomen. In de waard wonen inmiddels bijna 85.000 mensen, die er voor een deel ook werken en ontspannen en zich met vooral auto's bewegen binnen en van en naar het gebied. Onderwijl blijft de veenbodem dalen met gemiddeld ongeveer een centimeter per jaar. Hoe sterker de bemaling, hoe meer zoute kwel, hoe meer kans op opbarsten van de bodem, hoe meer veen wordt blootgesteld aan zuurstof in de lucht en hoe meer wordt afgebroken. Op de schaal van Nederland komt door ontwatering van veengebieden bijna zeven megaton CO₂ in de atmosfeer. Dat is bijna het dubbele van de 3,6 megaton die door al onze bomen en andere planten uit de lucht wordt gehaald. Hoewel dit het leven in de Krimpenerwaard niet direct raakt, is het wel een punt van aandacht dat nauw samenhangt met klimaatverandering. Door scherpere pieken en dalen in het neerslagpatroon

en bijgevolg rivierafvoeren alsook een stijgende zeespiegel neemt de noodzaak van steeds sterker bemalen alleen maar toe. Vooralsnog geen jongleur met water die dit kan keren, zelfs niet met de meest geavanceerde en innovatieve technieken. De wetten van de natuur treden hier letterlijk aan het oppervlak. De slappe bodem en waterveiligheid vereisen een permanente alertheid van het hoogheemraadschap. Periodieke dijkversterkingen zijn en blijven nodig.

Het succes van het waterbeheer heeft de kwetsbaarheid van het gebied lange tijd gemaskeerd.

Relaties met grote steden

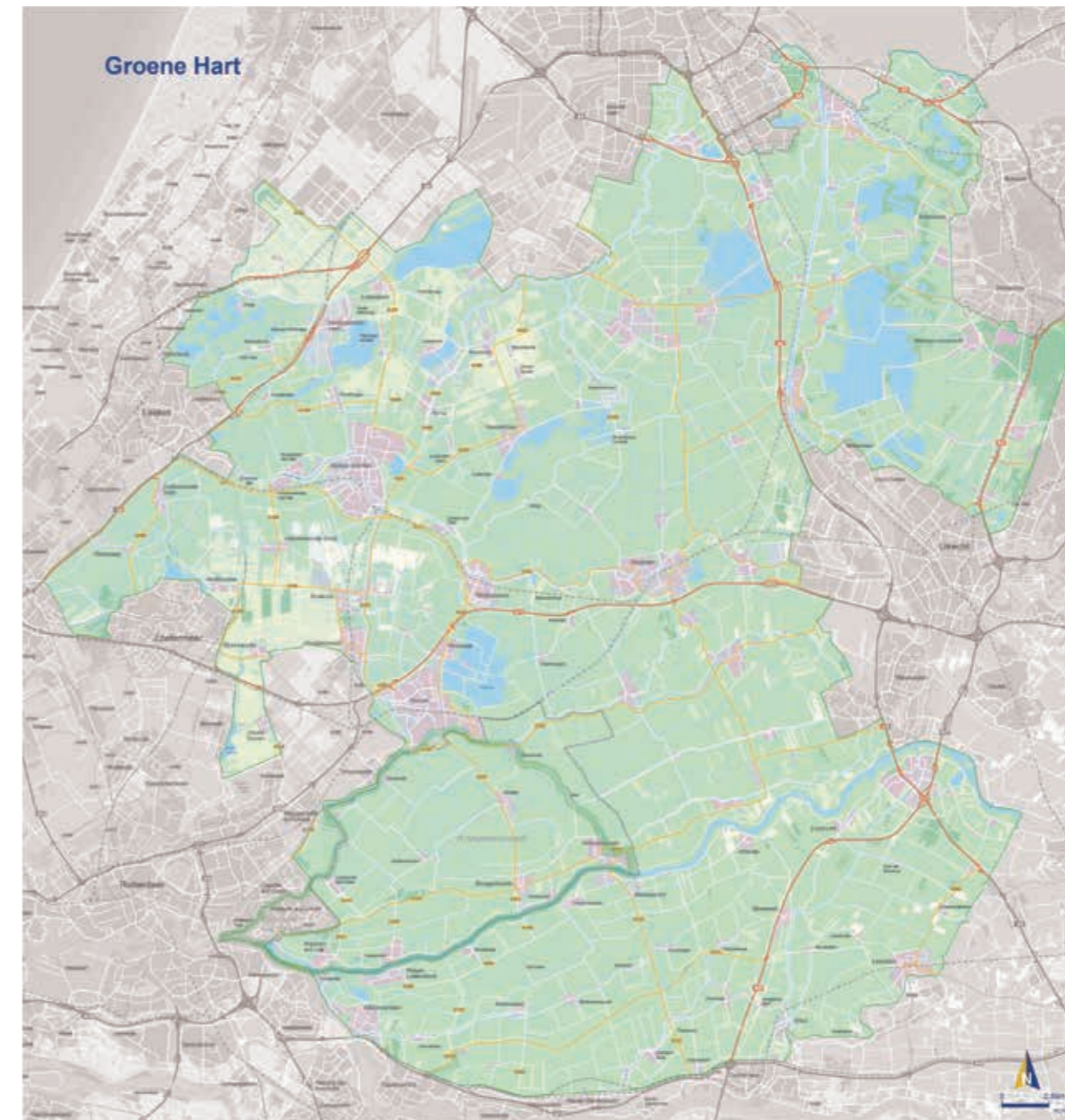
De Krimpenerwaard is een gebied waarin mensen met veel genoeg wonen, werken en ontspannen. Het zuidwestelijke deel ligt dicht bij Rotterdam, de tweede stad van ons land, die naar verwachting als een metropoolmagneet jaarlijks nieuwe bewoners aantrekt. Het noordelijke deel grenst aan Gouda. Kernen in het oosten zoals Schoonhoven zijn eerder georiënteerd op Utrecht. In de grote steden wordt vooral via inbreiding gebouwd voor nieuwkomers. Daarnaast wordt ook nog steeds in buitengebieden gebouwd: denk aan Nesselande, Pijnacker, Lansingerland en Zuidplas. De druk op de ruimte voor en door miljoenen Randstedelingen neemt er verder door toe. In de Krimpenerwaard is de afgelopen eeuwen veel veranderd maar in vergelijking met de omliggende grote steden is er ook veel niet gebeurd. Het is er nog relatief open en groen, vooral in de kleine kernen kijken mensen elkaar op straat nog aan, bewoners van het buitengebied staan nog in (enig) contact met agrarische productie van ons voedsel en mensen kunnen elke dag bij thuiskomst van hun werk of anderszins ervaren hoe fijngevoelig het waterbeheer luistert. In lijn met

het omgaan met water heerst in de waard een cultuur van zelfredzaamheid: niet zeuren en aanpakken waar de situatie daar om vraagt. Ondernemers hoor je uit bescheidenheid en trots niet klagen. Onder hen zijn grote spelers in de (maritieme) maakindustrie, metaal, bouw en logistiek met meerwaarde. Veelal familiebedrijven, opgericht tot wel zes generaties terug. Het zijn aanpakkers die gaan voor de zaak en voor het gebied. Vooral Rotterdam is voor de gezondheid en ontspanning van haar inwoners afhankelijk van groene longen zoals de Krimpenerwaard. Andersom zijn inwoners van de Krimpenerwaard voor hun broodwinning en voor bijzondere voorzieningen (musea, theater, et cetera) meer of minder afhankelijk van een grote stad (Rotterdam, Gouda of Utrecht). Zo bezien is er sprake van wederzijdse aantrekkelijkheden.

In de Krimpenerwaard is de afgelopen eeuwen veel veranderd maar in vergelijking met de omliggende grote steden is er ook veel niet gebeurd.

Krachtig panorama van allen

Leven in een waterlandschap van allure is iets om trots op te zijn. Bodemdaling is iets om scherp onder ogen te zien. Relaties met grote steden vormen kansen. Urgenties en transitie in economie, energie, landbouw, mobiliteit en waterveiligheid vormen ferme opgaven maar tevens ongekende kansen. Heden is het de kunst om tot een panorama met bijbehorende uitvoeringsagenda te komen dat alle krachten verbindt. Een panorama dat uitnodigt verder te ontwikkelen, met behoud van volhoudbare kwaliteiten. Een krachtig panorama dat voor





velen een wenkend perspectief vormt, is een stip op de horizon waar met een strategische uitvoeringsagenda naar kan worden toegewerkt. Twaalf kernen¹, twee gemeenten (Krimpen aan den IJssel oostelijk van Rotterdam, Krimpenerwaard westelijk van Lopikerwaard), twee regio's (Metropoolregio Rotterdam Den Haag (MRDH) en Midden-Holland), één provincie (Zuid-Holland), één waterschap (Hoogheemraadschap van Schieland en de Krimpenerwaard) en mogelijk ook Rijk (o.a. MIRT), EU (naast lopend LEADER-programma ook LIFE-programma) en overheden van omliggende gebieden zetten hier samen met de inwoners en ondernemers van de Krimpenerwaard de schouders onder.

Al aan de slag en nu doorpakken

Want alleen samen gaat het lukken: publiek (overheden), privaat (ondernemers) en particulier (bewoners, verenigingen, kerken). Dit was en is de overtuiging van bewoners en ondernemers die in 2015 als gebiedsinitiatief zijn gestart met een visietraject, dat in april 2017 heeft geresulteerd in een Strategische Visie Krimpenerwaard (zie bijlagen). Deze visie -een koploper van implementatie van de Omgevingswet- alsook andere lopende ontwikkelingen vormen de basis voor het panorama en de uitvoeringsagenda. De visie is genoemd. Bij lopende ontwikkelingen valt te denken aan versterking van de IJsseldijk door het hoogheemraadschap (KIJK: Krachtige IJsseldijken Krimpenerwaard), ambities van de Energie coöperatie Waardstroom, natuurontwikkeling en adaptieve landbouw in het licht van de gebiedsovereenkomst Veenweiden Krimpenerwaard (transformatie van 2250 ha agrarisch naar natuur en natuur-inclusief medegebruik) en infrastructurele pré-verkenning in het kader van het Meerjarenprogramma Infrastructuur, Ruimte en Transport van het Rijk (Brienoord-Algera-Corridor). Op haar beurt vormt het panorama de schakel tussen de strategische visie en de realisatie van de uitvoeringsagenda voor de korte en de middellange termijn.

¹Ammerstol, Bergambacht, Berkenwoude, Gouderak, Haastrecht, Krimpen aan de Lek, Krimpen aan den IJssel, Lekkerkerk, Ouderkerk aan den IJssel, Schoonhoven, Stolwijk, Vlist.

***Want alleen samen gaat het lukken:
publiek (overheden),
privaat (ondernemers)
en particulier
(bewoners, verenigingen, kerken).***



2 Principes

Tijdens gesprekken en bijeenkomsten zijn breed gedeelde waarden aan het licht getreden. Het zijn principes, die ook als het proces moeilijk is fier overeind blijven. De principes klinken door in het panorama en bijbehorende agenda. Ook in de nabije toekomst kunnen de principes dienst doen als raadgevers bij nader te maken keuzen.

1. Dekwetsbaarheid van de **waterhuishouding** van de Krimpenerwaard neemt op zijn minst niet toe en waar mogelijk wordt de natuurlijke veerkracht vergroot.
2. De **bodemdeling** moet op de schaal van de Krimpenerwaard zoveel mogelijk worden geremd door inzet van nieuwe technieken en ruim baan voor melkveehouders die geheel of gedeeltelijk over willen schakelen naar alternatieve verdienmogelijkheden.
3. De **landbouwsector** zorgt niet alleen voor voedsel maar ook voor instandhouding van het cultuurlandschap met natuurwaarden. Het is beduidend meer dan een economische sector gericht op omzet en winst.
4. De Krimpenerwaard is een karakteristieke **groene long** tussen grote steden die vooral groen en open moet blijven met behoud van biodiversiteit. Opvang van ruimtelijke druk vanuit steden doet daaraan afbreuk.
5. Met bestaande technieken voor duurzame **energiewinning** is de Krimpenerwaard energieneutraal te maken, zonder landschap, cultuurhistorie, economie en welzijn ingrijpend aan te tasten.

6. De Krimpenerwaard is weliswaar één waard, maar de aanzienlijke sociale, culturele en economische **diversiteit** is groot en blijft behouden.
7. De toekomst van de Krimpenerwaard is in handen van **bewoners en ondernemers** die er energie en middelen in steken. Overheden werken samen met alle belanghebbenden in het gebied en stellen kaders, mede op basis van de behoefte en de benodigde ruimte binnen het gebiedsproces. Overheden ondersteunen binnen die kaders en zien toe op democratische legitimatie van proces en inhoud.
8. **Lopende ontwikkelingen**, zoals realisatie van Natuur Netwerk Nederland en dijkversterking, worden zoveel mogelijk gerespecteerd en waar mogelijk ingepast in het panorama.
9. Kwesties en kansen worden **integraal** benaderd. Daar waar wordt gekozen voor sectorale oplossingen, verdient dat een expliciete motivatie waarom sectoraal en niet integraal.



3 Kwesties en kansen

In de eerdere strategische visie zijn acht thema's benoemd: waterveiligheid, bodemdaling, economie en werkgelegenheid, landbouw, natuur, mobiliteit, wonen en voorzieningen en energietransitie (zie bijlage). Deze thema's vormen ook de rode draad in het proces dat ten grondslag ligt aan dit boek. Zowel uit de visie als uit bijeenkomsten en gesprekken zijn per thema kwesties en kansen opgetekend. Deze vormen de grondslag voor het panorama en de agenda.

Waterveiligheid

KWESTIES

1. Toenemende hoogteverschillen tussen dalende bodem en dijken leidt op termijn tot toenemende kwetsbaarheid, meer (zilte) kwel en meer kans op opbarsten van de bodem. Dit zeker in gebieden waar veen is afgegraven.
2. Onvoldoende vluchtroutes in geval van calamiteiten.
3. Ontbreken van een samenhangende evacuatiestrategie voor de waard als geheel.

KANSEN

1. Bij dijkversterking (Lekdijken zijn en Ijseldijk wordt versterkt naar 1:10.000) zoveel mogelijk meekoppelen van andere functies.
2. Voorzieningen voor veiliger fietsen en parkeren.
3. Impuls voor recreatie en toerisme.

Hoogwaterbescherming is geen vanzelfsprekendheid en wordt een permanente actieve taak. Voor ieder gebied moeten we er elke dertig tot veertig jaar opnieuw mee aan de slag.

Uit het gesprek met het hoogheemraadschap op 22 februari 2018

Bodemdaling

KWESTIES

1. Substantiële bijdrage van veenoxidatie aan broeikasgasemissies (CO₂, NH₄ en NO_x).
2. Drooglegging tot 60 cm onder maaiveldniveau voor vooral melkveehouderij veroorzaakt oxidatie van veen met ongeveer een cm per jaar, waardoor permanent diepere ontwatering nodig is.
3. Toenemende kans op schade aan infrastructuur (wegen, riolering, dijken) en gebouwen (huizen, kantoren, bedrijfsgebouwen). Bebouwde kernen worden veel harder getroffen dan landelijk gebied.
4. Volledig stopzetten of zelfs omkeren van bodemdaling door veengroei heeft thans enorme consequenties voor het gebied zelf en aanliggende gebieden.

KANSEN

1. Onderwaterdrainage als experiment, indien te bekostigen en indien gevolgen voor het watersysteem voor het hoogheemraadschap in het licht van de Kader Richtlijn Water acceptabel zijn. Leren van proefboerderij in Zegveld en pilots in de Krimpenerwaard. Andere technieken zijn kleveenmenging en zodeversterking door gewassen. Onderwaterdrainage is een tijdelijke maatregel voor de korte en de middellange termijn. Na circa dertig jaar komen drainagepijpen weer te dicht aan het oppervlak om hun werking te kunnen behouden.
2. Aan de noordkant in nieuw natuurgebied opzetten van peil of peilfixatie met daar als consequentie geleidelijke vernatting en nieuwe vormen van grondgebruik.
3. Extensieve natuur-inclusieve en verbrede (streek)landbouw voor zover economisch haalbaar voor een deel van de agrariërs.

Ga uit van de kracht van het gebied en leg ons geen cranberries, forellenvijvers, lisdoddewortels of waterbuffels op.

*Uit het gesprek met agrarisch natuurbeheerders
op 13 februari 2018*



Economie en Werkgelegenheid

KWESTIES

1. Ondanks hooggespecialiseerde ondernemingen in (maritieme) maakindustrie, metaal, bouw en logistiek zijn dynamiek en innovatie meer naar binnen gericht, waardoor de vitaliteit en de groeimogelijkheden van bedrijven enerzijds niet worden gezien door bestuurders en anderzijds de groei van werkgelegenheid wordt beperkt.
2. Bovengrondse en ondergrondse infrastructuur laat te wensen over. Weginfrastructuur van en naar omliggende gebieden is in zestig jaar amper veranderd. Kabels en leidingen voor snel internet en energie ontbreken of zijn gedateerd. Zo worden kansen door 3D-printen, Internet of Things, et cetera gemist. Kabelloos snel internet is vooralsnog toekomstmuziek.
3. Gebied komt nauwelijks voor op stimuleringsagenda's van Rijk en provincie. Dit kan samenhangen met de cultuur van zelfredzaamheid.
4. Omzet in de vrijetijdseconomie (recreatie en toerisme) komt voor driekwart van eigen inwoners, terwijl het gebied binnen een uur autorijden van steeds drukker grote steden ligt.

KANSEN

1. Ontsluiten en vertellen van het verhaal van de Krimpenerwaard als gebied waar tien eeuwen in cultuur en landschap nog tastbaar zijn en waar hooggespecialiseerde productieprocessen plaats vinden. Een goed verhaal geeft het gebied haar trots terug.
2. Herwaarderen van de maakindustrie en hiervoor ontsluiten en vertellen van het verhaal over de oorsprong ervan juist in dit gebied.
3. Ontwikkelen van innovatieve leer-werk-omgevingen in de vorm van broedplaatsen voor start-ups in relatie tot bijvoorbeeld (maritieme) maakindustrie. Samenwerking met universiteiten, hogescholen en middelbaar beroepsonderwijs. Goed voorbeeld van open gildes, voorbij een onskent-ons-cultuur, in de Alblasserwaard.
4. Ontwikkelen van recreatieve arrangementen binnen het gebied en in relatie tot omliggende steden.

Ons toekomstbeeld is een leefbaar en vitaal gebied, verre van een openluchtmuseum. We tellen veel hooggespecialiseerde ondernemingen in (maritieme) maakindustrie, metaal, bouw en logistiek. Werknemers hebben een hoge arbeidsmoraal en zijn goed opgeleid. Cruciaal zijn betere infra onder- en bovengronds en gebiedsbranding. Een tweede oeververbinding is voorwaardelijk voor verdere ontwikkeling van de Krimpenerwaard.

Uit het gesprek met ondernemers op 13 maart 2018

Stormpolder, centrum voor maritieme maakindustrie, is echt geen loze kreet als je ziet wat er bij Zwijnenburg, IHC, Hollandia, Buijs en TIO uit de constructiehallen komt. En wat is het toch mooi dat Widek en Van Wijnen vanuit de Krimpenerwaard de wereld van fietsbellen en gerookte zalm voorzien. En net over de Krimpense gemeentegrens zie ik op De Zaag en De Noord allerlei bedrijven van hetzelfde kaliber, wereldspelers zoals De Regt Marine Cables.

Uit de speech van voormalig burgemeester van Krimpen aan den IJssel Lennie Huizer in 2014



Landbouw

KWESTIES

1. Melkveehouderij is in toenemende mate afhankelijk van de wereldmarkt en kan in afnemende mate rekenen op toeslagen vanuit Brussel. Prijzen en marges fluctueren sterk, waardoor agrariërs neigen naar schaalvergroting.
2. Met steeds grotere voertuigen en machines op smalle wegen (verkeersveiligheid en kosten infrastructuur) en op smalle drassige kavels (inklinking van de bodem).
3. Toenemende kwetsbaarheid in relatie tot de gevolgen van oxidatie van veen, zet vraagtekens bij de volhoudbaarheid en kan geldschieters voor eventuele schaalvergroting terughoudend maken.
4. Bij overheden en bij ingehuurde adviesbureaus is de praktijkkennis gering, waardoor de kloof tussen papier en praktijk steeds groter wordt. De complexiteit in regelgeving neemt onwerkbaar proporties aan.
5. Zonder de permanente zorg voor het landschap door agrariërs is de bestaande cultuurhistorisch waardevolle kwaliteit onbetaalbaar.
6. Hygiëneregels van melkbedrijven zoals FrieslandCampina bepalen dat ruige hoekjes en randjes op agrarische erven, wenselijk vanuit natuuroogpunt, moeten wijken voor strak en glad substraat.

Onze inzet wordt niet naar waarde betaald. We knotten wilgen, schonen sloten, maaien bermen en onderhouden zo vrijwillig het landschap. Mensen genieten ervan maar betalen voor een liter melk en een ei nog evenveel als vijftig jaar geleden. Voor ons gezinsinkomen zijn we genoodzaakt tot schaalvergroting.

Uit het gesprek met agrariërs op 5 maart 2018

KANSEN

1. Ruim baan voor agrariërs die geheel of gedeeltelijk willen overschakelen naar andere verdienmogelijkheden: andere teelten, verhuur van ruimte aan recreanten en anderen, kamperen bij de boer, passende horeca, tochten op fluis-terboten (poldersafari) en duurzame energiewinning. Overheden van papieren nee-tenzij naar praktische ja-mits.
2. Met respect voor het historisch gegroeide slagenlandschap genereren van ruimte voor kavelruil met oog op grotere huiskavels en minder verspreid gelegen veldkavels. Is bedrijfseconomisch en verkeerskundig gunstiger.
3. Een Ruimte-voor-Ruimte-regeling op de schaal van de Krimpenerwaard: slopen van een stal in ruil voor een of twee woningen elders in het gebied, daar waar het past in relatie tot infrastructuur en voorzieningen.
4. Een goed ontsloten markthall voor vrije verkoop van streekproducten naar het voorbeeld van Zuid-Europese voorbeelden. Het geeft de bekendheid van de Krimpenerwaard een impuls, stimuleert recreatief medegebruik en draagt bij aan (neven)inkomsten van agrariërs.
5. Zo veel als mogelijk sluiten van bedrijfskringlopen, al dan niet in collectief verband.

De inzet van provinciale 'BBL'-gronden is een sterke motor voor gebiedsontwikkeling. Door een slimme aanpak realiseerden we daarmee op Goeree natuur, een zoetwaterkanaal, agrarische structuurversterking, recreatievoorzieningen en een substantiële hoeveelheid windenergie. Mogelijk kan deze aanpak ook in de Krimpenerwaard werken.

Uit het gesprek met het Kadaster op 23 mei 2018



Natuur

KWESTIES

1. Kenmerkende open graslanden zijn relatief soortenarm, rijk bemest, diep ontwaterd en daardoor arm aan insecten en weidevogels.
2. Relatief kleine verspreid gelegen gebieden zijn kwetsbaar omdat dieren zich beperkt kunnen verplaatsen.
3. Kosten van beheer zijn aanzienlijk en voor een deel nog niet gedekt: vochtig weidevogelgrasland €500/ha/jr, nat hooiland €950/ha/jr en nat schraalland €1650/ha/jr. Zonder beheer ontstaat moerasbos met mogelijk explosieve toename van muggen, bevers en muskusratten.

KANSEN

1. Versterken van Natuur Netwerk Nederland door herinrichting van aangekochte agrarische gronden (2250 ha door Provincie Zuid-Holland en Zuid-Hollands Landschap vooral in laaggelegen noorden van de waard), kavelruil en/of via zelfrealisatie uitbreiding van agrarisch natuurbeheer met kwalitatieve verplichtingen.
2. Opzetten van gildes (meester-gezel) met oog op overdracht en verdere ontwikkeling van praktijkkennis van natuur-inclusieve (adaptieve) landbouw in veenweidegebieden. Traditionele beroepsopleidingen getuigen nog niet van omdenken en noodzakelijke praktijkkennis zit in een overzichtelijk aantal personen.
3. Open cultuurhistorisch ontstane natuur en biodiversiteit die op Europese schaal bijzonder is, kan een motor vormen voor recreatie en (klimaat)toerisme.

Overschakelen van traditionele naar echte natuur-inclusieve landbouw vereist professionele kennis en hulp, ook financieel gedurende een jaar of drie. In de Krimpenerwaard mist nog een spraakmakend voorbeeld. Overheden doen er goed aan om enkele professionele 'schakelaars' aan te stellen. Geen papieren tijgers maar praktijkmensen.

Uit het gesprek met natuurorganisaties op 6 maart 2018



Mobiliteit

KWESTIES

1. Hoofdinfrastructuur van de Krimpenerwaard is de afgelopen zestig jaar vrijwel onveranderd, terwijl het aantal autobewegingen voor wonen en werken fors is toegenomen. Vooral op de Algerabrug en op de N210 is frequent sprake van langzaam rijdend verkeer.
2. Binnen de waard zijn geen aansluitingen op spoor-, metro- of lightrailverbindingen en fietsverbindingen binnen het gebied zijn incompleet en reiken niet tot in aanliggende gebieden.
3. Geluid en fijnstof van in elk geval verkeer op de N210 overschrijden milieunormen.

KANSEN

1. Verbeteren van infrastructuur -met name een tweede oeververbinding- in het kader van het Meerjarenprogramma Infrastructuur, Ruimte en Transport.
2. Sterk fietsnetwerk intra- en interregionaal kan gebruik van elektrische fietsen stimuleren, zowel voor woon-werkverkeer als voor recreatief gebruik (door stedelingen). In lengterichting van zuidwest naar noordoost midden door de waard een iconische snelfietsroute (op palen en met overkapping) als ruggengraat van de Krimpenerwaard, waarover bij calamiteiten ook kan worden gevluht. Dat het niet om luchtfietserij gaat, tonen betaalbare ontwerpen voor Chinese steden. Dichterbij huis zijn voor de trajecten Amsterdam-Utrecht en 's-Hertogenbosch-Waalwijk snelfietsroutes aangelegd of in aanleg.
3. Verbeteren van bestaande verbindingen (vooral met de A12 en de N207 bij Gouda) in combinatie met smart mobility, gericht op beter benutten van infrastructuur en materieel.
4. Ontvlechten van zwaar agrarisch en logistiek verkeer en kwetsbaar fiets- en wandelverkeer.
5. Heroverwegen van wegbeheerverantwoordelijkheid buiten de bebouwde kom, dat thans bij het hoogheemraadschap ligt. Het hoogheemraadschap streeft ernaar de kapitaal-lasten te minimaliseren en op zijn minst niet toe te laten nemen.
6. Openbaar vervoer is inadequaar, zeker het busnetwerk.

Mobiliteit is zoveel meer dan asfalt en automobiliteit. Het is een integrale opgave. Goede internetverbindingen, vraag gestuurd wonen, voorzieningen anno nu, aansluiting en scholing en werken, flexwerkplekken, smart mobility, netwerken van fietspaden, OV via apps, transferia, transport over water en aansluiting op Randstadrail.

Uit het gesprek met bewoners op 12 maart 2018



Wonen en voorzieningen

KWESTIES

1. Vergrijzing en ontgroening zijn al ingezet en zullen naar verwachting sterker doorzetten dan het landelijk gemiddelde. Ouderen blijven, jongeren trekken naar steden en komen maar ten dele terug. Naarmate het negatieve migratiesaldo toeneemt, neemt ook het voorzieningenniveau af.
2. Ouderen wonen langer zelfstandig maar zijn daardoor wel afhankelijk van zorg en voorzieningen aan of nabij huis, terwijl jonge arbeidskrachten wegtrekken naar steden.
3. Historische kernen en uitbreidingswijken uit de jaren zestig en zeventig hebben veel woningen met lage energie labels, waardoor op grote schaal renovaties nodig zijn.
4. Voorzieningen voor met name jongeren blijven ver achter bij het aanbod in steden en in andere landelijke gebieden.

KANSEN

1. Volledige benutting van de inbreidingscapaciteit en waar nodig uitbreiding van de plancapaciteit om doorstroming vanuit relatief goedkope (scheefwoners) en/of gedateerde woningen mogelijk te maken.
2. Binnen één of meer kernen geconcentreerde nieuwbouw naar behoefte van bewoners en ook omliggende gemeenten op kwalitatieve voorwaarden van klimaatbestendig bouwen (op terpen, op palen, autarkisch, drijvend aan pontons, et cetera) en energieneutraal bouwen (isolatie, zonnepanelen, warmte-koude-opslag, et cetera). Woningbouw in relatie tot toekomstbestendige bouwprogramma's in de eveneens (ver) onder NAP gelegen Westergouwe en Zuidplaspolder. Afstemming met aanliggende gemeenten.
3. Leegstaande en vrijkomende (agrarische) bebouwing al dan niet voor bepaalde tijd bestemmen voor innovatieve woningbouw en/of groepswohnungen voor semizelfstandig wonen van jong tot oud.

We zijn hier geboren, vinden het mooi en zouden hier graag willen blijven wonen maar zien hier geen toekomst. Infrastructuur voor internet loopt ver achter, zelfstandig wonen is onbetaalbaar, geen filmhuis, geen bioscoop, één evenement (City Beach in september in Schoonhoven), geen kledingzaak, slecht openbaar vervoer. Met een migratie-achtergrond of als biseksueel word je niet geaccepteerd.

Uit het gesprek met jongeren op 13 maart 2018



Energietransitie

KWESTIES

1. Mondiale afspraken leggen (op termijn) ook aan de Krimpenerwaard minstens een energie-neutrale opgave op, terwijl de overtuiging van de noodzaak van een energietransitie van fossiel naar hernieuwbaar er nog in de kinderschoenen staat.
2. Er is een gereede kans dat in de Krimpenerwaard op termijn ook energie moet worden opgewekt voor een stad als Rotterdam, waarvoor energieneutraliteit naar de huidige inzichten schier onmogelijk is.
3. Van de meest wenselijke energiemix (zon, wind, biomassa, bodem, warmte-koude-opslag, et cetera) bestaat nog geen duidelijk beeld.

KANSEN

1. Ontstaan van nieuwe verdienmogelijkheden voor agrariërs door zonnepanelen op daken van stallen, (tijdelijke) windturbines en zonneparken op passende locaties, mestvergiftiging, et cetera.
2. Aansluiten bij particuliere initiatieven voor energie-coöperaties en gericht uitnodigen tot nieuwe initiatieven.
3. Besparing op energiekosten die naar verwachting aanzienlijk zullen stijgen en de mogelijkheid van profijtelijke aandelen in regionale oplossingen (zie aanpak gebied rond de A16).
4. Impuls voor gemeenschapszin en regionale samenwerking omdat letterlijk iedereen afhankelijk is van beschikbaarheid van (betaalbare) energie.
5. Benutten van mogelijkheden: zonnepanelen op daken, vergisting van biomassa en zuiverings-slib en bouwen van circulaire 'ecosystemen' waarbij het afval van de één de grondstof voor de ander is.

We hebben nog voldoende fossiele energie om de aarde 5 à 6 graden verder op te warmen. Dat moeten we vooral niet doen maar als we nog lang dralen gaan we toch die kant op. Een krachtige energietransitie is nodig voor al het leven op aarde, ook dat van de mens. Iedereen krijgt er overal en altijd mee te maken.

Uit het gesprek met Dirk Sijmons (Nationaal Perspectief Energie & Ruimte) op 16 januari 2018



4 Hoofdlijnen

Uit de strategische visie, de gesprekken en de bijeenkomsten (zie Verantwoording) zijn hoofdlijnen op te tekenen voor urgenties (het moeten), ambities (het willen) en condities (het kunnen). Het zijn extra motivaties voor een krachtig panorama met bijbehorende agenda.

Urgenties

Mondiale opgaven zoals verduurzaming van voedselproductie, energieproductie, industriële productie, grondstofgebruik en mobiliteit, klimaatadaptatie, vitalisering van bodem en water, verhoging van biodiversiteit, acceptabele inkomensverschillen en verbinding tussen oud en jong gaan vroeg of laat ook het leven in de Krimpenerwaard mee bepalen. Het tempo waarin de opgaven op ons afkomen neemt naar verwachting toe, aldus onze Nederlandse planbureaus. Toch worden met het bestaande beleid van alle overheden tezamen voor de acht thema's uit de strategische visie hooguit bescheiden stapjes gezet. De kloof tussen wat nodig is en wat er feitelijk gebeurt wordt daardoor eerder groter dan kleiner.

De kloof tussen wat nodig is en wat er feitelijk gebeurt wordt eerder groter dan kleiner.

Ambities

De Krimpenerwaard is door het Ministerie van Binnenlandse Zaken en Koninkrijksrelaties, samen met de Hoeksche Waard, betiteld als één van de twee anticipeergebieden binnen de Randstad. Dit vereist opperste alertheid en extra inspanningen om de eerder genoemde kloof te verkleinen. Anders dan voor de excentrisch gelegen delen van ons land, zoals Oost-Groningen en Zuid-Limburg, kan de Krimpenerwaard wel of niet kiezen voor krimp. Met het huidige beleid wordt impliciet gekozen voor krimp. Voor groei is aanzienlijk meer nodig. In het vorige hoofdstuk zijn voor ieder thema kansen genoemd, die in samenhang doorklinken in het panorama en handen en voeten krijgen in de agenda. In de visie en tijdens de gesprekken en bijeenkomsten spreken grote verschillen in beelden van het gebied en ambivalenties ten aanzien van ambities. Zie het kader voor concrete voorbeelden.

Anders dan voor de excentrisch gelegen delen van ons land, zoals Oost-Groningen en Zuid-Limburg, kan de Krimpenerwaard wel of niet kiezen voor krimp.

Ambivalenties: niet kiezen is verliezen

1. Wel willen binden van jongeren maar amper verder willen gaan dan klassieke voorzieningen zoals een bakker, een slager en een braderie.
2. Wel streven naar minimaal energieneutraliteit maar bij voorbaat afwijzen van windturbines en zonneweides.
3. Wel van agrariërs verwachten dat zij natuur-inclusief werken en bijdragen aan natuurontwikkeling maar daar niet voor willen betalen.
4. Wel willen aantrekken van economisch interessante recreanten uit de steden maar vasthouden aan zondag (middag) rust en dan geen terrasje of een open winkel.
5. Wel streven naar betere en duurzamere infrastructurele ontsluitingen maar twijfelen over een metroverbinding met Rotterdam uit vrees voor criminaliteit (beeld van een gespuisbuis).
6. Wel verlangen naar een waterpeil dat de droogleggingsbehoefte van de grondgebonden melkveehouderij blijft volgen maar ontkenning van verdere bodemdaling als consequentie ervan.
7. Wel willen bouwen van extra woningen voor de eigen bevolking en voor nieuwkomers maar niets van het groen van landbouw of natuur willen prijsgeven.
8. Wel streven naar één toekomstbestendige en vitale waard in een tijd van regiodeals maar als beide gemeenten vasthouden aan twee verschillende regionale werkverbanden.

Conditie

Iedereen zal over zijn of haar schaduw moeten springen en heeft tijdens de bijeenkomsten en de gesprekken in 2017 en 2018 ook aangegeven hiertoe in beginsel bereid te zijn. Gezien te verzetten bakens is werken in de geest van de Omgevingswet noodzakelijk. Qua regelgeving impliceert dit een ja-mits-houding en een dienstbare opstelling van betrokken overheden. Verder gericht uitnodigen en stimuleren van particulieren en ondernemers in de waard. Die zijn uit welbegrepen eigenbelang het beste in staat om met oplossingen te komen in lijn met het panorama. Voorts zijn middelen nodig, beslist niet alleen van particulieren en ondernemers in de waard. EU, Rijk, provincie, regio's, hoogheemraadschap en beide gemeenten zijn gezien aard en omvang van de opgaven gelegitimeerd een betekenisvolle financiële bijdrage te leveren. Tot slot is meer open dialoog nodig tussen de gescheiden werelden binnen de Krimpenerwaard: tussen overheden onderling, tussen kerkelijke en niet-kerkelijke bewoners, tussen agrariërs en bewoners van kernen, tussen jong en oud, et cetera. Essentieel zijn open menselijke gesprekken die verder reiken dan het ventileren van standpunten of het constateren van ambivalenties. Een citaat van Immanuel Kant is hier op zijn plaats: *In het open kritische debat ontstaan niet alleen kennis en noties van universaliteit en burgerschap maar ook kunnen botsende particuliere belangen en inzichten met elkaar worden verenigd op een manier die voor alle deelnemers aanvaardbaar is.*

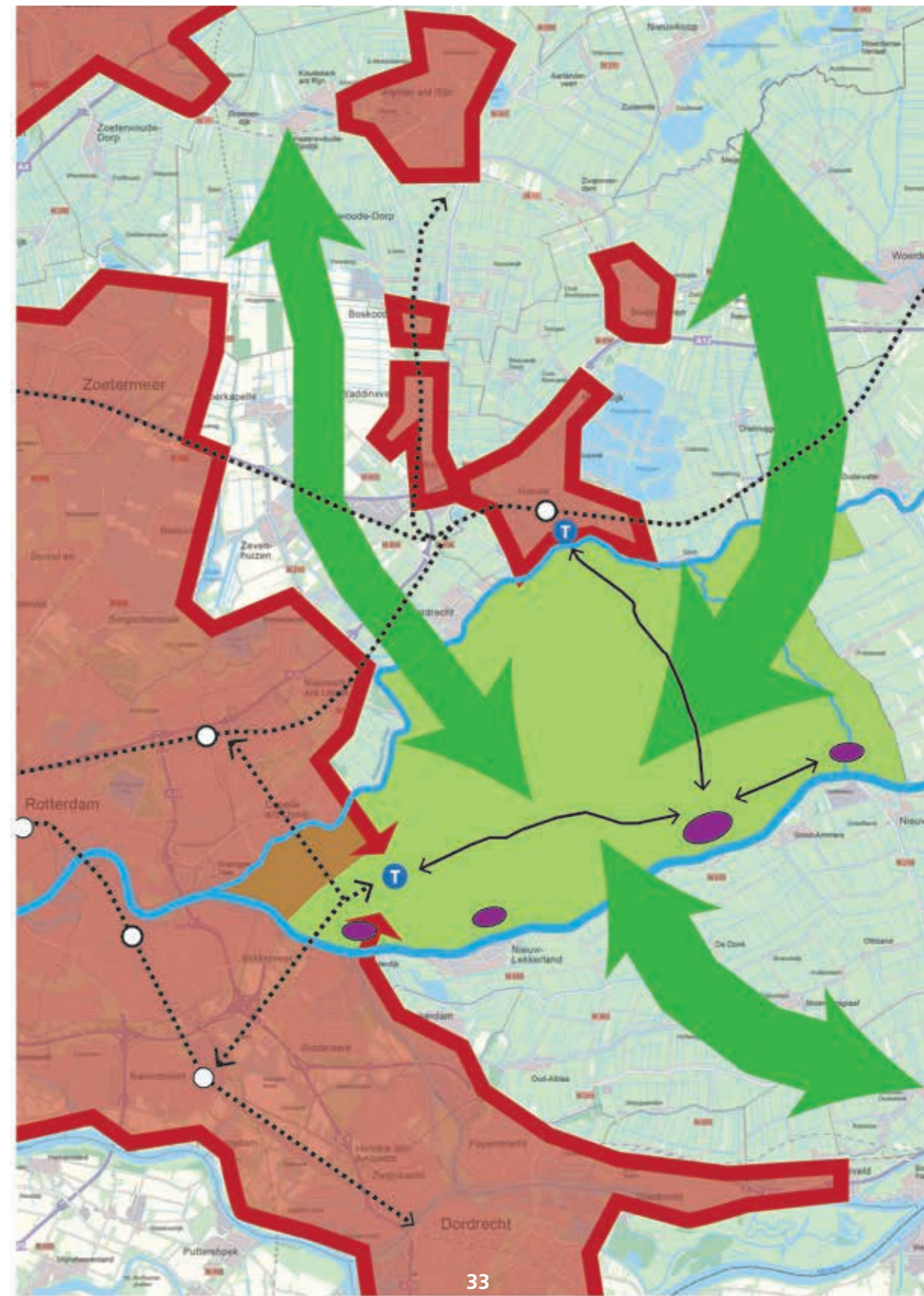
***EU, Rijk, provincie, regio's,
hoogheemraadschap en beide
gemeenten zijn gezien aard
en omvang van de opgaven
gelegitimeerd een betekenisvolle
financiële bijdrage te leveren.***

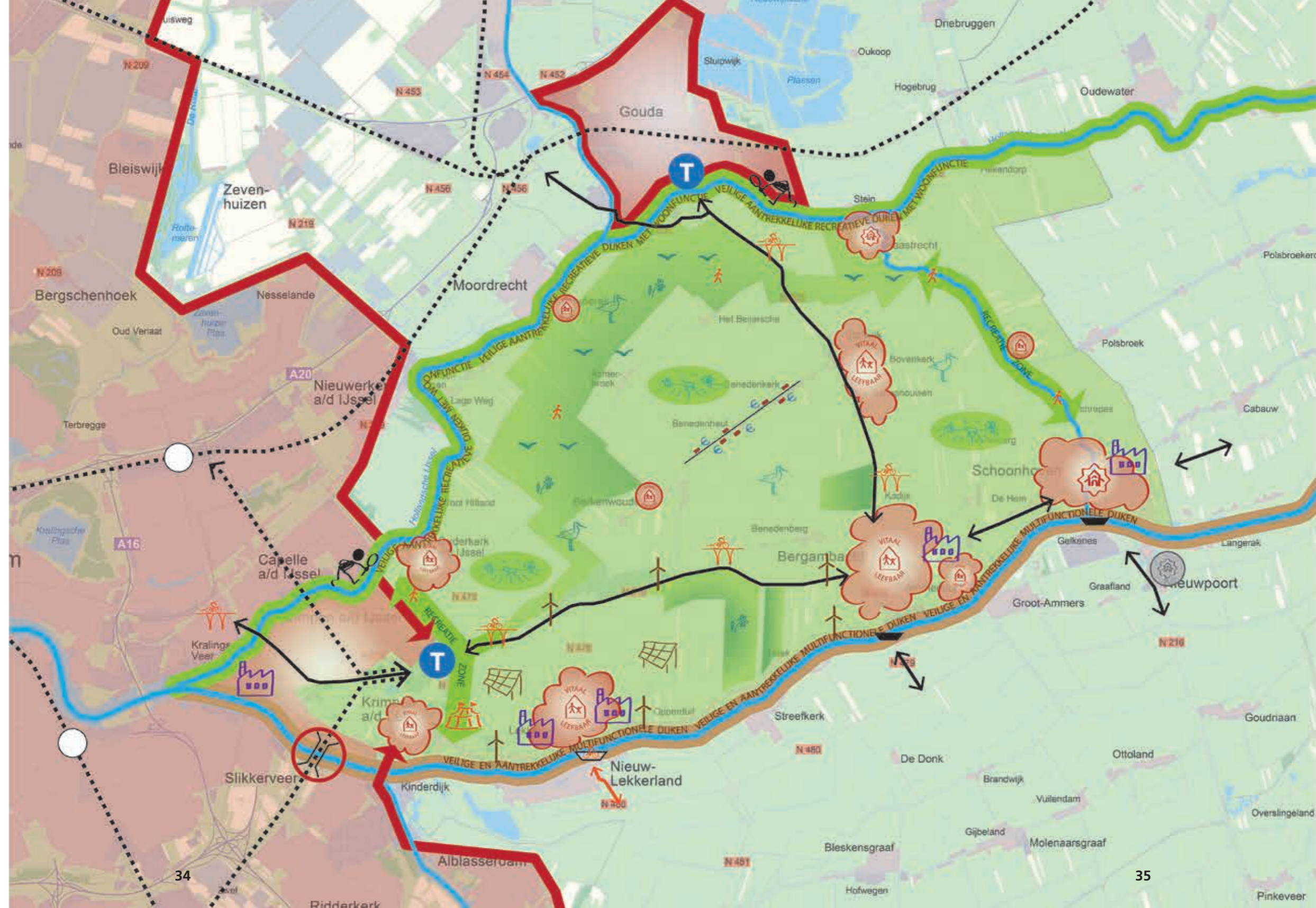


5 Panorama Krimpenerwaard

Het panorama voor de Krimpenerwaard is bedoeld als een breed gedeelde stip op de horizon, een gedeeld vergezicht voor de komende dertig jaar. Een koers en een richtsnoer voor investeringen in de komende decennia. Een vergezicht dat zich dichtbij aftekent en waar geleidelijk naar wordt toegroeid zonder dat het een blauwdruk is. De ons voorliggende tijd valt immers niet in te polderen. Het panorama is een integraal verhaal en is onderbouwd volgens de lagenbenadering uit onder meer de Nota Ruimte. De eerste laag is die van bodem, natuur en water. De tweede laag is die van energie, infrastructuur en mobiliteit. De derde laag is die van gebruik voor landbouw, werken, wonen en voorzieningen. De vierde laag is die van cultuur, samenspel en verhoudingen.

De kaarten op de pagina's hierna vormen de weerslag van discussies, die in het kader van de verkenning in de Krimpenerwaard zijn gevoerd. Ze verbeelden het verhaal van de toekomst van de Krimpenerwaard. De kaarten zijn bedoeld om de discussie in het vervolg op het verkenningstraject te faciliteren. Er kunnen geen rechten aan worden ontleend.





Ambitie

van betrokken agrariërs,
agrarisch natuurbeheerders,
bewoners, jongeren,
natuurorganisaties en
ondernemers:
een vitaal
slagenlandschap met
eigentijds elan

De Krimpenerwaard heeft een excellente ligging in de Randstad in het algemeen en ten opzichte van de Metropool-regio Rotterdam Den Haag in het bijzonder. Binnen een straal van vijftig kilometer wonen miljoenen mensen en toch is het slagenlandschap uit de vroege Middeleeuwen behouden. Op wereldschaal is dit uitzonderlijk. Toch is deze uitzonderlijke situatie als zodanig niet langer toereikend voor een vitale toekomst. In ons tijdperk van globalisering en verandering leidt relatieve isolatie vrijwel zeker tot verlies van vitaliteit. Klimaatadaptatie, energietransitie, voedseltransitie, biodiversiteitsverhoging, verduurzaming in wonen en werken en meer mobiliteit met minder asfalt zijn opgaven die ook in de Krimpenerwaard spelen maar waaraan slechts door erkenning van de opgaven en door samenspel met omliggende regio's succesvol invulling kan worden gegeven. Snel internet en betere infrastructurele ontsluiting zijn hiervoor cruciaal. Op dit punt is sprake van een achterstand van zestig jaar, waardoor nu niet alles met smart mobility en smart logistics op te lossen is. Een tweede oeververbinding voor vervoer van goederen en personen is noodzakelijk voor de economische en sociale vitaliteit van de waard. Zonder dat wordt de concurrentiepositie van bedrijven steeds zwakker en trekken vooral jongeren noodgedwongen weg. Alle groeperingen zien verbetering van mobiliteit en bereikbaar in relatie tot economie, werkgelegenheid en leefbaarheid als topprioriteit.

Ook voor wonen en werken zijn meer visie en beter beleid nodig. Koopwoningen zijn relatief ruim bemeten en aan de prijs, waardoor onbereikbaar voor starters en de snel groeiende groep mensen die er voor kiest om alleen te wonen. Huurwoningen zijn relatief schaars en voldoen door de bank genomen niet aan moderne eisen van verduurzaming (energieprestaties, klimaatadaptatie, biodiversiteit, et cetera). Alle groeperingen verlangen naar meer ruimte voor woningen en een diversiteit die aansluit bij de pluriformiteit van de samenleving. Niet alleen voor eigen opvang maar ook voor mensen van buiten de waard die bewust kiezen voor wonen buiten grote steden zoals Rotterdam, Den Haag, Utrecht en Gouda. Ook voor uitbreiding van bedrijvigheid is meer planologische ruimte nodig dan de beschikbaarheid van (deels) verouderde en/of te herontwikkelen bedrijventerreinen.

Landbouw en met name grondgebonden melkveehouderij was en is de meest bepalende factor voor het karakter van het slagenlandschap. Bemaling van het veen is nodig om het land te kunnen bewerken en gebruiken. Het zorgt voor oxidatie van organisch bodemmateriaal, waardoor substantiële uitstoot van CO2 en een gemiddelde bodemdaling van een centimeter per jaar. In het streven naar (technologische) innovaties waarmee bodemdaling volledig te stoppen is, pleiten vrijwel alle groeperingen voor grootschalige inzet van beschikbare technieken zoals onderwaterdrainage, infiltratie van klei en gewaszodeversteving. Om de economische druk op verdere schaalvergroting van de ketel te halen is maximale inzet voor nieuwe verdienmogelijkheden nodig. Concreet: vergoeding van groene diensten aan de samenleving, verruiming van mogelijkheden voor recreatief aanbod, directe afzet van karakteristieke streekproducten aan stedelingen en een ruimte-voor-ruimteregeling voorbij de schaal van een bouw-blok maar op de schaal van de hele waard waardoor nieuwbouw op de meest logische plekken. Naast landbouw is natuur qua oppervlak de tweede beeldbepalende functie. De huidige forse investeringen in het Natuur Netwerk Nederland krijgen een vervolg in slimme stepping stones. Het gaat om slim gebruik van wat er al is en in wording is: vlinder- en bijenweides, bebouwingslinten, groenvoorzieningen in en rond kernen, klimaatadaptieve tuinen en daken en schuil- en nestgelegenheden voor vogels en vleermuizen.

Nederland staat voor een ongekende energietransitie. Waar we nu nog hekkensluiser binnen de Europese Unie zijn met nog geen 7% niet-fossiele energie, moet dat aandeel in 2050 op minder dan de helft van ons energiegebruik liggen. Daarnaast is sluiting van de gaswinning in Groningen al bepaald op 2030 en daarmee in zicht. Alle groeperingen pleiten voor spoedige energieneutraliteit van de Krimpenerwaard en meer dan dat. Energieproductie voor bijvoorbeeld Rotterdam, een stad die voor de energiebehoefte afhankelijk zal blijven van haar omgeving, geeft positie om tot integrale deals met omliggende regio's te komen.

Qua proces is het de kunst om de grote uitdagingen zodanig op te pakken en vorm te geven dat de eigenheid van de Krimpenerwaard en daarbinnen die van de kernen blijft behouden. Geen eenheidsworst of overloopgebied maar een vitaal slagenlandschap met eigentijds elan. Inherent is een democratie in de geest van de Omgevingswet: sturing centraal wat moet (EU, Rijk) en decentraal wat kan (provincie, gemeente, waterschap) en ruim baan voor particulier initiatief en privaat ondernemerschap. Willen we de aarde doorgeven aan toekomstige generaties, is verduurzaming hierbij geen keuze maar een verantwoordelijkheid van letterlijk iedereen.





Onderbouwing vanuit eerste laag: bodem, natuur en water

Bodem

In de Krimpenerwaard willen bewoners en ondernemers aan de slag met bodemdaling door bijvoorbeeld toepassing van onderwaterdrainage. Dit kan klein beginnen -er lopen op twee boerderijen in de waard al proeven- maar op termijn ook op de schaal van die delen van de Krimpenerwaard waar dit noodzakelijk is. In het beheergebied van Hoogheemraadschap De Stichtse Rijnlanden, bijvoorbeeld in het nabijgelegen Zegveld, zijn op kleine schaal al ruimschoots positieve ervaringen opgedaan. In 2018 start een grootschalige proef in Gouwe-Wiericke (Polder Lange Weide) waar de meeste agrariërs aan meedoen en ook aan meebetalen. Bodemdaling wordt door onderwaterdrainage niet stopgezet of zelfs gekeerd maar wel tot de helft geremd. Zo kan tijd worden gekocht om op lange termijn tot volledige bodemverduurzaming te komen. Voor de duidelijkheid blijft ook dan de bodem relatief slap ten opzichte van bijvoorbeeld zandgronden.

Veenweidegebieden zorgen voor 15% van de CO₂-uitstoot van Nederland (bron: Energie & Ruimte, Een Nationaal Perspectief, 2017). Het is inherent aan keuzen die vanaf duizend jaar geleden en nog elke dag worden gemaakt. Denk aan wonen in Westergouwe en de Zuidplaspolder. Internationale klimaatafspraken (onder meer Klimaatakkoord van Parijs) dwingen landen tot ingrijpende maatregelen. Nederland heeft de ambitie om de CO₂-uitstoot in 2030 met 49% te verlagen ten opzichte van 1990. Deze doelstelling gaat bijvoorbeeld voor de chemische industrie 64 miljard euro kosten (bron: Berenschot, Ecofys & Vereniging Nederlandse Chemische Industrie, 2018). Een ton CO₂-reductie kost de chemie per saldo gemiddeld 140 euro. Slimmer omgaan met bodem en water in veenweidegebieden is iets kostbaarder. Zo zijn de kosten van onderwaterdrainage van de circa tienduizend hectare landbouwpercelen in de Krimpenerwaard ruw geraamd op twintig miljoen euro (10.000 x € 2.000). Met een dergelijke investering wordt een CO₂-reductie van de helft van tweeëntwintig ton CO₂ per hectare bereikt. Een ton CO₂-reductie kost in dit geval circa 150 euro. Belangrijk is aan te sluiten bij lopende ontwikkelingen op initiatief van de provincie.

Naast onderwaterdrainage wordt op de proeflocatie Zegveld van het Veenweiden Innovatiecentrum met hetzelfde doel geëxperimenteerd met het infiltreren van klei in veen en zodebestendigheid door gewaskeuzen. Vooralnog zijn voor het gebiedsbreed reduceren van bodemdaling in de Krimpenerwaard geen middelen beschikbaar gesteld.

**Een ton CO₂-reductie
kost in dit geval
150 euro.**

Natuur

Voor natuur wordt een Natuurnetwerk aangelegd, lopend van de noordrand naar het midden van de zuidrand. Binnen deze groenblauwe corridor wordt het waterpeil verhoogd en is deels ruimte voor natuur-inclusieve landbouw en recreatief medegebruik. De inzet is verhoging van de biodiversiteit. Het proces van kavelruil en grondaankopen is aan de laagst gelegen noordrand van de waard in volle gang, met middelen (circa 87 miljoen euro) van de provincie.

Water

Voor behoud van waterveiligheid investeert het hoogheemraadschap meer dan een half miljard euro in dijkversterking langs de IJssel. Bewoners en ondernemers maken zich sterk voor combinaties met veiliger fietspaden, meer parkeermogelijkheden langs de weg en meer rotondes voor betere doorstroming. Het hoogheemraadschap staat als functionele democratie open voor initiatieven mits de meerkosten wel door anderen worden gedragen.

Koploper Ruimte voor Veenweiden

Naast CO₂-uitstoot genereert de oxidatie van veen verdere bodemdaling, een meer kwetsbare waterhuishouding en aanzienlijke kosten van infrastructuur zoals wegen en rioolstelsels (gemiddeld zes maal zo hoog als in bij voorbeeld Drenthe). Het past in de traditie van Nederland om ook van deze kwestie een uitdaging te maken. Een vergelijking met de aanpak van extreem hoge rivierwaterstanden aan het einde van de vorige eeuw dringt zich op. Na de grootste evacuatie sinds de Tweede Wereldoorlog is langs de Maas in Noord-Brabant gestart met het experimentele spiegelproject Overdiepse polder. Op initiatief van bewoners zijn uiteindelijk terpen voor gebouwen aangelegd en kan het rivierwater bij extreem hoog water veilig meestromen met de rivier. Dit spiegelproject was de koploper van het latere programma Ruimte voor de Rivier, met ruim twee miljard euro aan rijksmiddelen en een aanvullende bijdrage van de EU.

In 2002 is het College van Gedeputeerde Staten van Zuid-Holland geweest op dit spiegelproject met de aanbeveling om ook iets dergelijks voor de Krimpenerwaard te starten (bron: TOP2020). Als koploper van een mogelijk programma Ruimte voor Veenweiden. Kennelijk ontbrak het toen aan momentum om er mee aan de slag te gaan. Thans zijn er urgenties te over: CO₂-uitstoot, bodemdaling, energieneutraliteit, klimaatadaptatie en demografisch en economisch anticipeergebied. In vergelijking met 2002 is de rol van overheden wel aanzienlijk veranderd: naast initiator ook facilitator van ondernemers en particulieren.

Krimpenerwaard als koploper van een mogelijk programma Ruimte voor Veenweiden.



Onderbouwing vanuit tweede laag: energie, infrastructuur en mobiliteit

Energie

Nederland heeft zich internationaal verplicht toe te werken naar duurzame energieneutraliteit. Iedereen krijgt hier mee te maken, niet op lange maar op korte termijn. Eerste analyses zijn duidelijk: om grote steden duurzaam energieneutraal te maken zijn ook omliggende gebieden nodig. Hier liggen kansen voor versterking van regionale samenwerking en de relatie stad-platteland, met wellicht deals in het verschiet. Per regio is een zodanige energiemix nodig dat enerzijds de energiedoelen worden gehaald en anderzijds de kwaliteiten van groene (natuur, landbouw, parken), blauwe (open water) en rode (bebouwing) landschappen overeind blijven. Concreet geldt voor de Krimpenerwaard minimaal een eigen energieneutraliteit in combinatie met behoud van het cultuurhistorisch unieke open landschap. Dit vereist een uitgekende en ruimtelijk gepositioneerde mix van windenergie, zonne-energie, biomassa-avergisting, geothermie, et cetera. Energie als ruimtelijk ordenend principe is niet nieuw, denkend aan klassieke wind- en watermolens, hoogspanningsleidingen en onze kassen. De nieuwe opgave gaat echter een veel groter stempel drukken op onze leefomgeving. De eventuele landschapspijn blijkt elders een stuk acceptabeler als de energiebaten niet worden afgeroomd maar (ook) ten goede komen aan het gebied. Waar de Krimpenerwaard in kan uitblinken is een drastische vermindering van de energiebehoefte. Bij één Peta joule (PJ) besparing is drie PJ minder productie nodig. De mentaliteit van zelforganisatie en van aanpakken in combinatie met hooggespecialiseerde maakindustrie en bouw genereren hiervoor een sterke uitgangspositie. Een drastische kanteling in het energiegebruik kan de Krimpenerwaard (inter)nationaal op de kaart zetten.

Infrastructuur

In een globaliserende en digitaliserende samenleving is de kwaliteit van infrastructuur voor het welvaartsniveau bepalender dan ooit. In de Krimpenerwaard zijn in de afgelopen zestig jaar amper nieuwe wegen aangelegd, terwijl het aantal inwoners, de automobiliteit en de mate van bedrijvigheid aanzienlijk zijn toegenomen. Toch is de Rijksstructuurvisie Bereikbaarheid Regio Rotterdam en Nieuwe Westelijke Oeververbinding van oktober 2013 duidelijk: een derde Van Brienenoordbrug, verbreding van de Algerabrug en aanleg van een oostelijke randweg zijn als zodanig niet effectief. Ook in ondergrondse infrastructuur (kabels en leidingen) is relatief bescheiden geïnvesteerd, waardoor het verschil met voorzieningen in (grote) steden verder oploopt. Dit raakt nu al de werkgelegenheid en de demografische ontwikkeling in de waard. Bewoners en ondernemers pleiten voor een krachtig offensief. Bovengronds vooral voor een nieuwe wegontsluiting bij Ridderkerk, beter openbaar vervoer en fietsnetwerken. Ondergronds voor glasvezelkabels gericht op het internet van de nabije toekomst (internet-of-things, Big Data Science, 3D-printen, et cetera). Voor de bekostiging kan een deel mogelijk worden opgevangen door baten van investeringen in duurzame energie op voorwaarde van goed samenspel tussen overheden, bewoners (coöperaties) en ondernemers (eveneens coöperaties of anderszins).

Mobiliteit

Mobiliteit is een modern recht maar de behoefte wordt vooral bepaald door het niveau van voorzieningen. Voor jongeren zijn dat winkels om hun kleding te kopen, gelegenheden om elkaar te ontmoeten in eigentijdse sferen, betaalbare woonruimte, stageplaatsen in relatie tot hun opleiding en voldoende werkgelegenheid om bij te verdienen tijdens hun studieperiode. Voor werkenden zijn dat woningen op maat, werkgelegenheid bij voorkeur in de waard, kinderopvang en onderwijs, een gevarieerd winkelaanbod en kantoren voor flexwerkers. Voor ouderen tellen zorgvoorzieningen relatief zwaar. Voor gasten in termen van recreanten zijn horeca en overnachtingsmogelijkheden van belang. In Nederland zijn basisvoorzieningen niet langer toereikend voor een leefbare en vitale samenleving. De sleutel ligt in handen van beide gemeenten. Zij beschikken over het instrumentarium om planologische ruimte te creëren, waarna ondernemers zullen opstaan om er invulling aan te geven. Zij hebben immers groot belang bij goede infrastructurele ontsluitingen. Beide gemeenten zijn eveneens hoofdrolspelers waar het gaat om beter benutten van bestaande en nieuwe infrastructuur. Samen met provincie en Rijk kunnen zij nieuwe hulpmiddelen voor bijvoorbeeld reisplanning aanbieden.



Onderbouwing vanuit derde laag: **landbouw, werken, wonen en voorzieningen**

Landbouw

Voor kwesties als bodemdaling, waterveiligheid in relatie tot verkeersveiligheid en afnemende biodiversiteit wordt vooral naar de landbouw gekeken. Toch maken alle bewoners van de waard gebruik van de primaire productie. Is het niet door te genieten van het fraaie open landschap dan wel door de (te) lage prijzen van zuivelproducten. Melkveehouders houden van hun land, hun vee en hun tradities en tegelijkertijd staat de toekomst op hun netvlies. Een aantal schakelt al heel geleidelijk (ook) over naar nieuwe verdienmogelijkheden: andere teelten, verhuur van ruimte aan recreanten en anderen, kamperen bij de boer, passende horeca, tochten op fluis-terboten (poldersafari) en duurzame energiewinning. Minder regeldruk, meer professionele ondersteuning en meer overbruggingsmiddelen zijn nodig om dit proces te versnellen. Overheden zijn voorts in staat tot een Ruimte-voor-Ruimte-regeling op de schaal van de Krimpenerwaard: slopen van een stal in ruil voor één of twee woningen elders in het gebied, daar waar het past in relatie tot infrastructuur en voorzieningen. Naar goed voorbeeld van vooral Zuid-Europese landen is een iconische markthal voor vrije verkoop van streekproducten denkbaar. Indien infrastructureel -in brede zin- goed ontsloten zet het de Krimpenerwaard stevig op de kaart, stimuleert het recreatief medegebruik en draagt het bij aan (neven)inkomsten van agrariërs.

Werken

In vergelijking met de rest van Nederland werken er in de Krimpenerwaard, gelegen tussen de mainports Schiphol, Rotterdam, Moerdijk en Antwerpen, relatief veel mensen in de gespecialiseerde (maritieme) maakindustrie en in handel en logistiek. En relatief weinig in dienstverlening, horeca, recreatie en toerisme. Daar waar de waard goed in is, is meer innovatie wenselijk, zeker in het licht van de noodzaak van een meer circulaire economie ('Afval bestaat niet'). Dit kan door het opzetten van centra voor start-ups in samenwerking met bijvoorbeeld de Technische Universiteit Delft (maakindustrie) en de Landbouw Universiteit Wageningen (bodem, landbouw, natuur) met steun van zowel de technische als de agrarische ondernemers in de Krimpenerwaard. Met het oog op de op stapel staande energietransitie binnen de waard, in de rest van Nederland en in Europa ligt de ontwikkeling van een zogeheten ecosysteem van technische, bouwgerelateerde en adviseerende bedrijven voor de hand. Goed voorbeeld is de Brainport Industries Campus, waar bedrijven elkaar vooral helpen in plaats van concurreren. Net zoals in de Metropool Regio Eindhoven is in de Krimpenerwaard goed geschoold talent met een sterk arbeidsmoraal schaars. Vasthouden van talent is ook hier de opgave. Hier ligt duidelijk een relatie met wonen en voorzieningen. Beide gemeenten kunnen hier samen stimulerend en uitnodigend optrekken.

Wonen

Een groot deel van de woningen in beide gemeenten dateert uit de jaren zestig en zeventig van de vorige eeuw. In de sociale huur is sprake van scheefwonen en voor de verduurzaming ligt er een forse opgave. Voor jongeren en voor mensen die klein willen wonen zijn er amper mogelijkheden, laat staan planologische ruimte voor tiny houses. Voor de leefbaarheid van de kernen is nieuwbouw noodzakelijk. Gemeente Krimpen aan den IJssel voorziet voor de korte termijn een behoefte aan ruim vijfhonderd nieuw te bouwen woningen binnen bestaand stads- en dorpsgebied. Gemeente Krimpenerwaard gaat uit van zeventienhonderd nieuwbouwwoningen binnen bestaand stads- en dorpsgebied, waarvan vijfhonderd via transformatie van bestaande bedrijventerreinen (Schoonhoven-Noord en Galgoord). Agrariërs en bewoners pleiten voor gebruik van vrijkomende agrarische bebouwing voor wonen. Bewoners en ondernemers pleiten voor herstructurering van verouderde en goeddeels in onbruik geraakte bedrijventerreinen. Aanpakken van ruimtelijke verrommeling gaat dan hand in hand met het creëren van nieuwe woonmilieus, waardoor het open cultuurlandschap blijft behouden. Rode draad tijdens de gevoerde gesprekken is de behoefte aan maatwerk in plaats van woonconsumentisme.

Voorzieningen

Onder Mobiliteit is al ingegaan op voorzieningen. Samen-gevat is het huidige aanbod ontoereikend om van anticipeer-gebied weer terug te keren naar groeigebied. Naast fysieke en planologische ingrepen zijn vooral sociaal-maatschappelijke en politiek-bestuurlijke keuzen noodzakelijk.

Onderbouwing vanuit vierde laag: cultuur, samenspel en verhoudingen

Zelfredzaam

De cultuur van de Krimpenerwaard wordt getekend door zelfredzaamheid en bescheidenheid, al dan niet ingegeven door Christelijke tradities. Successen zijn er onmiskenbaar maar naar buiten toe wordt er amper gewag van gemaakt. De afhankelijkheid van overheden in de vorm van subsidies en uitkeringen is in vergelijking met andere gebieden gering. Mensen lossen het zelf of met elkaar op. In onze tijd van branding, framing en sociale media trekken andere gebieden eerder aandacht en lijkt de zelfredzaamheid van de waard vanzelfsprekend. Toch is ook de toekomst van de Krimpenerwaard afhankelijk van onder meer goede infrastructurele ontsluitingen. De cultuur helpt echter niet om hoog op prioriteitenlijsten van het Rijk te komen. Extroverter expliciteren van de (economische) betekenis van de Krimpenerwaard en wat noodzakelijk is voor behoud van vitaliteit is welhaast een vereiste om mee te tellen bij politieke afwegingen.

Omgevingswet

In 2021 treedt de Omgevingswet in werking. Tal van wetten en regelingen voor ruimte, milieu, natuur, water en gezondheid worden afgeslankt en gebundeld. Daarnaast wordt gewerkt aan een digitaal stelsel waarmee particulieren in hun huiskamer de kansen voor initiatieven kunnen nagaan. Naast wetgeving en digitalisering is de cultuurverandering een derde en waarschijnlijk meest majeure opgave. De Omgevingswet impliceert een decentralisatie die omvangrijker is dan de drie lopende decentralisaties voor arbeidsmarkt, jeugdzorg en ouderenzorg. Participatie en democratische vernieuwing zijn inherent aan de Omgevingswet. Uit een analyse van nog relatief bescheiden voorlopers van werken in de geest van de wet (bron: Ministerie van Binnenlandse Zaken en Koninkrijksrelaties, 2018) blijkt dat bestaande routines ervoor zorgen dat de systeemwereld (regels van overheden) de leefwereld (ambities van bewoners en ondernemers) permanent domineert. Toch leunt de toekomst vooral op initiatieven van particulieren en (lokale en regionale) ondernemers, omdat die beschikken over gebiedskennis en met elkaar het beste in staat zijn om te bepalen wat nodig is.

Koploperspositie op deze schaal

De karakteristiek en de thematiek van de Krimpenerwaard lenen zich voor een koploerspositie voor implementatie van de Omgevingswet op deze schaal. Zo is dit boek een luisterende schakel tussen de visie als resultaat van een gebiedsinitiatief en een agenda die uitsluitend te realiseren is met actieve medewerking door bewoners en ondernemers. Een rol als koploper op deze schaal vereist de bereidheid van vier overheden (twee gemeenten, provincie en hoogheemraadschap) om als één overheidsnetwerk vanuit een dienstverlenende instelling te werken voor het gebied. Het gaat om loslaten, om overlaten, zonder in de steek te laten. Want als één les uit de analyse van voorlopers te trekken is, dan is het wel dat de samenleving professionele ondersteuning door integrale coaches met kennis van zaken nodig heeft.



Goed voorbeeld ter inspiratie

De Krimpenerwaard kan opteren voor een experimentele status in het licht van de Omgevingswet. Op veel kleinere schaal worden in het Markdal (Alphen-Chaam & Breda) door een vereniging van particulieren en ondernemers slagen gemaakt, waar betrokken overheden (twee gemeenten, provincie, waterschap) alleen van konden dromen. In het kader van een overeenkomst tussen provincie (namens alle betrokken overheden) en vereniging zijn aanzienlijke publieke middelen beschikbaar gesteld aan de vereniging, die deze middelen in een stichting heeft ondergebracht. Tot nog toe weet de vereniging met het beschikbare budget meer beleidsdoelen te realiseren dan overeengekomen. Niet voor niets is Markdal winnaar van de Eenvoudig Beter Trofee 2016 (Eenvoudig Beter is motto van Omgevingswet). De Krimpenerwaard kan leren en zich laten inspireren door de hoofdrolspelers van Markdal, zonder het concept voor de hele waard over te willen nemen. De schaalverschillen tussen Markdal en de Krimpenerwaard zijn daarvoor veel te groot.

Krimpenerwaard als koploper van implementatie van de Omgevingswet op de schaal van de waard met 85.000 inwoners.





6 Agenda

Het panorama duidt de ontwikkelrichting en roept op tot acties. In termen van de vergezichten uit de strategische visie gaat vrijwel alles bewegen en is het zaak om er met brede blik de schouders onder te zetten. Hoe dichterbij in de tijd, hoe concreter. In dit hoofdstuk zijn agendapunten met de (hoofdrol) spelers opgenomen. Inherent aan het proces zijn de agendapunten rijp en groen en zowel strategisch als tactisch tot zelfs operationeel. De volgorde van de punten correspondeert met de acht thema's uit de strategische visie, de lagenbenadering in het vorige hoofdstuk en een clustering tijdens de Tafel van Verkenning op 20 maart 2018. De clustering kan worden gezien als boeketten die onder één hoofdthema een aantal agendapunten bundelen en zo aansluiten bij 'De Krimpenerwaard in acht thema's'.

De agendapunten hangen nauw met elkaar samen en tellen met elkaar op tot meer dan de som der delen. De nummering staat uitdrukkelijk los van de prioriteit: alle punten zijn van belang maar de tijdslijnen kunnen verschillen. Bij de (hoofdrol) spelers zijn de rollen vermeld in de systematiek van het MIT in Boston: initiator (oppakken), realisator (uitvoeren) en facilitator (ondersteunen).

Overzicht van agendapunten

CLUSTER BODEM, NATUUR, WATER EN LANDBOUW

1. Bodem: remmen van bodemdaling
2. Natuur: realiseren van natuur-inclusieve landbouw
3. Natuur: uitbreiden van slimme stepping stones
4. Water: verankeren van participatie bij dijkversterking
5. Water: versterken van ruimtelijke adaptatie
6. Landbouw: creëren van meer huiskavels
7. Landbouw: creëren van nieuwe verdienmogelijkheden
8. Landbouw: benutten van agrarische bebouwing voor bewoning
9. Landbouw: beter benutten van agrarische streekkwaliteiten

CLUSTER ENERGIE, INFRASTRUCTUUR EN MOBILITEIT

10. Energie: bepalen van duurzame energiemix
11. Energie: ontwikkelen van strategie voor vermindering energiegebruik
12. Energie: opzetten van organisatie voor energietransitie
13. Infrastructuur: verbeteren van bereikbaarheid Krimpenerwaard
14. Infrastructuur: inzetten op een tweede oeververbinding
15. Infrastructuur: verbeteren van fietsnetwerken in en om de waard
16. Infrastructuur: inzetten op een multifunctionele snelfietsroute
17. Mobiliteit: verbeteren van openbaar vervoer
18. Mobiliteit: beter benutten van moderne mogelijkheden

CLUSTER ECONOMIE, WONEN EN VOORZIENINGEN

19. Werken: verbeteren van ondernemersklimaat voor (familie)bedrijven
20. Werken: verbeteren aansluiting tussen opleiding en werk
21. Werken: vergroten bekendheid van kernkwaliteiten
22. Wonen: actualiseren van de volledige woonbehoeften
23. Wonen: concretiseren van kwalitatieve eisen aan nieuwbouw
24. Wonen: bepalen en lokaliseren van uitbreidingscapaciteit
25. Voorzieningen: verhogen van leefbaarheid en vitaliteit

CLUSTER CULTUUR

26. Cultuur: vergroten van eigentijdse gebiedsbeleving door jongeren
27. Cultuur: stimuleren van activiteiten en ontmoetingen
28. Cultuur: ontsluiten van het verhaal over de rijke cultuurhistorie
29. Cultuur: stimuleren van gemeenschapsontwikkeling

Cluster bodem, natuur, water en landbouw

1. Bodem: remmen van bodemdaling

Doel: plan van aanpak voor verduurzaming van de bodem en drastische vermindering van uitstoot van CO₂. Voorkomen van koude sanering in de toekomst. Op korte termijn remmen van bodemdaling tot de helft om zo tijd te kopen voor een breed transitieproces richting volledige verduurzaming van het grondgebruik op langere termijn. Zie verder het rapport Duurzaam en Gezond van de Raad voor de Leefomgeving en Infrastructuur uit 2018, de in uitvoering zijnde Gebiedsovereenkomst Veenweiden Krimpenerwaard en het Nationaal Klimaatakkoord.

Actie: onderwaterdrainage in een deel van de waard implementeren met aandacht voor effecten op waterkwaliteit en watersysteem. Hierbij gebruik maken van ervaringen in de waard (De Vries en Van Diemen en momenteel Kool en De Jong) en in het beheersgebied van zowel Hoogheemraadschap De Stichtse Rijnlanden als Hoogheemraadschap van Schieland en de Krimpenerwaard.

Locatie: nader te bepalen percelen waar het effect significant is.

Tijdslijn: 2020-2022.

Kostenindicatie: p.m. Op basis van ervaringen in Lange Ruige Weide (Driebruggen) bedragen kosten voor 1000 ha € 4.200.000.

Hoofdspeler: Provincie Zuid-Holland (initiator).

Overige spelers: Regio Midden Holland, agrariërs & natuurorganisaties.

2. Natuur: realiseren van natuur-inclusieve landbouw

Doel: bereiken van een robuuste natuurstructuur met ruimte voor agrarisch en recreatief medegebruik. Transitie van de landbouw naar vormen die het milieu niet langer belasten en de biodiversiteit verhogen, waarbij agrariërs voor deze groene diensten worden betaald. Volhoudbare resultaten van lopende natuurontwikkeling in onder meer de laagst gelegen noordrand door structureel bijpassend beheer.

Actie: komen tot concretisering van een gefaseerde realisatie van een milieu-neutrale en natuur-inclusieve landbouw. Hierbij uitwerken van nieuwe verdienmogelijkheden voor agrariërs en verdere bewustwording van consumenten. Eveneens versterken van landbouw- en natuureducatie op scholen.

Locatie: Natuur Netwerk Nederland binnen de begrenzing en buiten Natuur Netwerk Nederland in alle landbouwgebieden.

Tijdslijn: 2019-2030. Natuur Netwerk Nederland moet formeel gereed zijn in 2021.

Kostenindicatie: € 86.000.000 voor ontwikkeling van Natuur Netwerk Nederland.

Hoofdspeler: Provincie Zuid-Holland (initiator).

Overige spelers: Ministerie van Landbouw, Natuur en Voedselkwaliteit, beide gemeenten, agrarisch natuurbeheerders, bewoners, Zuid-Hollands Landschap, Natuur en Vogel Werkgroep Krimpenerwaard & Land- en Tuinbouw Organisatie.

3. Natuur: uitbreiden van slimme stepping stones

Doel: versterking van de biodiversiteit en natuurbeleving door realisatie van slimme stepping stones.

Actie: maken van afspraken met grondeigenaren, regelen van bekostiging, betrekken van bewoners en ondernemers en leggen van verbindingen met natuureducatie op scholen.

Locatie: rivieroever, bewoningslinten, groenvoorziening in en bij de kernen, vlinder- en bijenidylles.

Tijdslijn: 2019-2030.

Kostenindicatie: € 200.000.

Hoofdspeler: Natuur en Vogel Werkgroep Krimpenerwaard (initiator).

Overige spelers: grondeigenaren, Provincie Zuid-Holland, beide gemeenten, Hoogheemraadschap van Schieland en de Krimpenerwaard, Staatsbosbeheer & Zuid-Hollands Landschap (facilitator).

4. Water: verankeren van participatie bij dijkversterking

Doel: bij toekomstige dijkversterkingen neemt het Hoogheemraadschap van Schieland en de Krimpenerwaard, conform de werkwijze bij KIIK, vanaf het begin bewoners en ondernemers mee om kwesties en (meekoppel)kansen optimaal te betrekken in het planproces.

Actie: hoogheemraadschap en gemeenten werken in de geest van de Omgevingswet. Dit impliceert onder meer het werken conform een participatieproces. Voor beide gemeenten vereist het planologisch anticiperen op dijkversterking, door in hun Omgevingsvisies de dijken vrij te houden van nieuwbouw. Maatwerk in relatie tot maatschappelijke belangen is mogelijk op voorwaarde van garantie van de functie van de dijk.

Locatie: dijken langs Lek en IJssel.

Tijdslijn: 2019-2050.

Kostenindicatie: nihil indien anticiperend in bedrijfsvoering. Ontwerpkosten voor maatwerk € 50.000.

Hoofdspelers: gemeenten (initiator Omgevingsvisies) & Hoogheemraadschap van Schieland en de Krimpenerwaard (initiator participatieprocessen).

Overige spelers: bewoners & ondernemers.

5. Water: versterken van ruimtelijke adaptatie

Doel: anticiperen op mogelijke consequenties van klimaatverandering in termen van tijdelijk teveel (wateroverlast) en tijdelijk tekort (droogte). In de Krimpenerwaard gaat het met name om het beperken van wateroverlast in bebouwde kernen. Voor veiligheid blijft zelfredzaamheid de sleutel.

Actie: opstellen van stresstesten en in overleg met bewoners en ondernemers formuleren en nemen van maatregelen. In Schoonhoven loopt een integrale toets van de samenhang tussen hoge waterstanden, regenval en rioolcapaciteit. Een dergelijke test is wenselijk om voor alle kernen uit te voeren. Vervolgens kunnen maatregelen worden bedacht en uitgevoerd. Bewustwording van effecten van ingrepen op het watersysteem is van groot belang. Dit impliceert heldere en open communicatie over afwegingen door deskundigen. Gemeente Krimpen aan den IJssel heeft in mei 2018 de stand van klimaatadaptatie in kaart gebracht inclusief een kwetsbaarheidsscan voor haar grondgebied.

Locatie: hele waard met name in de kernen.

Tijdslijn: 2019-2020 voor stresstesten.

Kostenindicatie: p.m.

Hoofdspelers: gemeenten (initiator) & Hoogheemraadschap van Schieland en de Krimpenerwaard (facilitator).

Overige spelers: Provincie Zuid-Holland, bewoners & ondernemers.

6. Landbouw: creëren van meer huiskavels

Doel: minder versnipperde veldkavels en meer huiskavels, waardoor minder mobiliteit met zware machines over smalle wegen en meer efficiency in de agrarische bedrijfsvoering.

Actie: vrijwillige of -om vrijblijvendheid eraf te halen- gekozen verplichte kavelruil en waar nodig en mogelijk inzetten van overheidsgronden. Denken over delen van machinerie.

Locatie: binnen Gemeente Krimpenerwaard.

Tijdslijn: 2019-2050.

Kostenindicatie: p.m.

Hoofdspelers: agrariërs (initiator).

Overige spelers: Stichting Kavelruil, Kadaster, Land- en Tuinbouw Organisatie, Vereniging Duurzame Waterbeheersing Landbouw Krimpenerwaard & Provincie Zuid-Holland.



7. Landbouw: creëren van nieuwe verdienmogelijkheden

Doel: minder afhankelijkheid van inkomsten uit melkproductie.

Actie: waar mogelijk reduceren van de complexiteit van regelgeving en creëren van maximale ruimte voor nieuwe verdienmogelijkheden in combinatie met een bij het landschap passende schaal van melkveehouderij. Nieuwe activiteiten op het erf (ouderenzorg, kinderopvang, energieopwekking, et cetera) zorgen voor een steeds groter deel van de totale omzet van een agrarisch bedrijf. Betrekken van lessen uit Friesland met het Living Lab Veenweiden. Houden van keukentafelgesprekken met agrariërs en aanpassen van lessen binnen agrarische opleidingen.

Locatie: binnen Gemeente Krimpenerwaard.

Tijdslijn: 2019-2020.

Kostenindicatie: proceskosten.

Hoofdspeler: Provincie Zuid-Holland (initiator en deels ook realisator) in nauw overleg met agrariërs.

Overige spelers: Land- en Tuinbouw Organisatie, Vereniging Duurzame Waterbeheersing Landbouw Krimpenerwaard (initiator), Ministerie van Landbouw, Natuur en Voedselkwaliteit (initiator en facilitator) & Gemeente Krimpenerwaard (facilitator).

8. Landbouw: benutten van agrarische bebouwing voor bewoning

Doel: voorkomen van leegstand in agrarisch vastgoed door herbestemming en sloop in ruil voor mogelijkheden elders. Zo benutten van kansen om kwaliteiten van het landelijk gebied te behouden en verder te ontwikkelen.

Actie: via een centrale mogelijkheid maximeren van mogelijkheden voor een Ruimte-voor-Ruimte-regeling (slopen en herbestemmen in ruil voor bebouwingmogelijkheden elders) op de schaal van de waard nabij de kernen. Dit laatste om te zorgen dat infrastructuur en voorzieningen ook voor nieuwe bewoners adequaat zijn alsook om te voorkomen dat nieuwkomers klagen over hinder door agrariërs met alle spanningen van dien. Parallel evalueren van de al aanwezige ruimte in bestemmingsplannen om leegstand en verloedering te voorkomen.

Locatie: zie vlekkenkaart op pagina 34-35

Tijdslijn: 2019-2020.

Kostenindicatie: proceskosten en renteverliezen over vergoedingen.

Hoofdspeler: Gemeente Krimpenerwaard (initiator).

Overige speler: Provincie Zuid-Holland (facilitator).

STREEK PRODUCTEN

KWEEPEER



9. Landbouw: beter benutten van agrarische streekkwaliteiten

Doel: versterken van de directe afzetmogelijkheden van streekproducten zodat er een betere waarde voor landbouwproducten ontstaat. Verder beter benutten en vergroten van bekendheid van agrarische, landschappelijke en natuurkwaliteiten van de waard.

Actie: creëren van de planologische mogelijkheden van een overdekte permanente marktplaats voor centrale verkoop van gezonde streekproducten (kaas, melk, groenten, fruit, eieren, vlees, et cetera) en tonen van landschaps- en natuurwaarden. Goed voor producenten door directe afzet zonder tussenkomst van retailers, goed voor consumenten door alles onder één dak (vergelijk meubelboulevard) en bekendheid van de waard (voorbeeld Groene Cirkel Kaas). Locatie bij voorkeur in combinatie met een toegangspoort vanuit Rotterdam. Goede voorbeelden in andere lidstaten van de EU. Eveneens in navolging daarvan deponeren van de merknaam Krimpenerwaard. Goede voorbeelden zijn Fontinakaas (uit Aostadal), Parmaham, Champagne en Groene Cirkel Kaas (initiatief in Alblasserwaard met uitbreidingsmogelijkheden naar Krimpenerwaard). Afstemmen met bestaande locaties zoals Natuurmuseum Wielewaal en Bezoekerscentrum Bakkerswaal.

Locatie: Gemeente Krimpenerwaard.

Tijdslijn: 2019-2020 (Omgevingsvisie).

Kostenindicatie: voornamelijk proceskosten.

Hoofdpersoon: Gemeente Krimpenerwaard (initiator).

Overige spelers: agrariërs (realisator), Zuid-Hollands Landschap, Natuur en Vogel Werkgroep Krimpenerwaard & Provincie Zuid-Holland.



Cluster energie, infrastructuur en mobiliteit

10. Energie: bepalen van duurzame energiemix

Doel: een bij de Krimpenerwaard passende transitie naar niet-fossiele bronnen met zo mogelijk een overschot aan duurzame energie, dat in regionaal verband als onderhandelingsbasis kan worden ingebracht.

Actie: aan de hand van data over energieverbruik en kengetallen per vorm van energieproductie (wind, zon, bodem, et cetera) bepalen van een duurzame energiemix inclusief locatiekeuzen. Aansluitend op de lopende warmteanalyse. Beide gemeenten hebben zicht op het energieverbruik in de waard. In regionaal verband worden energie strategieën ontwikkeld.

Locatie: hele waard.

Tijdslijn: 2019-2022.

Kostenindicatie: proceskosten.

Hoofdrolspeleers: bewoners & ondernemers (initiator).

Overige spelers: beide gemeenten & Provincie Zuid-Holland (facilitator).



11. Energie: ontwikkelen van strategie voor vermindering energieverbruik

Doel: vermindering van energieverbruik, wetende dat met één Petajoule besparing de noodzakelijke productie met drie Petajoules vermindert. Binnen de Europese Unie moeten lidstaten in 2030 32,5% minder energie verbruiken dan in 2005. Zie ook het Nationale Klimaatakkoord.

Actie: ontwikkelen van een strategie voor drastische vermindering van de energiebehoefte in de waard. Diverse initiatieven zijn al genomen: Waardzaam voor ondernemers, Duurzaam Bouwloket (Gemeente Krimpenerwaard) en WoonWijzerWinkel (Gemeente Krimpen aan den IJssel) voor bewoners en Energiebesparing Agrarische Bedrijven voor agrariërs. Betrekken van aanwezige energiebedrijven en -organisaties kan behulpzaam zijn bij realisatie van de opgave.

Locatie: hele waard.

Tijdslijn: 2019-2020.

Kostenindicatie: proceskosten.

Hoofdrolspeleers: bewoners & ondernemers in samenspraak met woningcorporaties en huurdersverenigingen (alle initiator).

Overige spelers: beide gemeenten (facilitator) & energiebedrijven en -organisaties.

12. Energie: opzetten van organisatie voor energietransitie

Doel: een aantrekkelijke organisatievorm voor organische energietransitie. Ter inspiratie voorbeelden in Denemarken en inmiddels ook in Nederland, waarbij een deel van de opbrengsten (Denemarken 50%, Windenergie A16 25%) ten goede komen aan de bewoners van een gebied.

Actie: opzetten en/of uitbouwen van één of meer organisaties (bijvoorbeeld nieuwe en/of bestaande gebieds- of energiecoöperaties) van waaruit wordt geïnvesteerd en waarin energiebatens ten goede komen. Aanzetten zijn er al in de vorm van een Krimpense energie coöperatie en met de komst van windturbines in de Stormpolder ontstaat een windcoöperatie.

Locatie: hele waard.

Tijdslijn: 2019-2020.

Kostenindicatie: proceskosten.

Hoofdrospelers: bewoners & ondernemers in samenspraak met Waardstroom.

Overige spelers: beide gemeenten voor gebruik van energieloketten (facilitator), Provincie Zuid-Holland (facilitator) & kennisinstituten zoals Waardzaam.

13. Infrastructuur: verbeteren van bereikbaarheid Krimpenerwaard

Doel: aanzienlijke verbetering van de bereikbaarheid binnen de waard en van de waard naar de omgeving en andersom.

Actie: realiseren van mobiliteitsverbeteringen voor de Krimpenerwaard met inbegrip van alle bestaande en nieuwe mogelijkheden voor mobiliteit. Naast een tweede oeververbinding valt te denken aan een bypass Lekdijk Noord-Tiendweg-rotonde N210, opwaardering kruising N210 Nieuwe Tiendweg, fietstunnel N210 Bergambacht-Dijklaan, fietstunnel N210 Schoonhoven-nabij rotonde Kerkweg en een tweede rotonde Stolwijk N207-Hortensialaan.

Locatie: hele waard met omgeving.

Tijdslijn: 2019-2030.

Kostenindicatie: € 40.000.000.

Hoofdrospelers: Provincie Zuid-Holland (initiator), Metropoolregio Rotterdam Den Haag, Regio Midden Holland & beide gemeenten.

Overige spelers: bewoners, ondernemers & Ministerie van Infrastructuur en Waterstaat.

14. Infrastructuur: inzetten op een tweede oeververbinding

Doel: aanpak van de problematiek op de Algeracorridor door betere verbinding van de waard met de omgeving van Rotterdam.

Actie: in de lopende Pré-verkenning Oeververbindingen Regio Rotterdam (onder gezamenlijk opdrachtgeverschap van Ministerie van Infrastructuur en Waterstaat, Metropoolregio Rotterdam Den Haag, Gemeente Rotterdam en Gemeente Den Haag) worden drie oeververbindingen onderzocht op hun merites: ten westen en ten oosten van de Brienenoord en een westelijke verbinding ter hoogte van de stadshavens. Omdat de oeververbinding Krimpenerwaard-Ridderkerk naar verwachting minder scoort op andere opgaven (bijvoorbeeld ruimtelijk-economische en sociaal-economische opgaven) dan de stadsbruggen, is het de vraag of de oeververbinding als voorkeursalternatief wordt gekozen. Hoewel twijfels bij leden van de Tafel van Verkenning is een mogelijk alternatief om een tweede oeververbinding over de Hollandsche IJssel te realiseren vanuit de Stormpolder naar Capelle aan den IJssel en/of een brugverbinding over de Lek ter hoogte van de N207-N479 of N210-N216. Om de doorstroming op de Algeracorridor in elk geval te kunnen verbeteren wordt gezocht naar een pakket maatregelen. Dit pakket maakt deel uit van de bestuurlijke besluitvorming over de start van de MIRT-verkenning Oeververbindingen regio Rotterdam.

Locatie: zuidwesten van de waard vanuit bijvoorbeeld Ridderkerk.

Tijdslijn: 2019-2020.

Kostenindicatie: p.m.

Hoofdrospelers: Provincie Zuid-Holland (initiator), Ministerie van Infrastructuur en Transport (realisator via Rijkswaterstaat) & Metropoolregio Rotterdam Den Haag.

Overige spelers: beide gemeenten, Gemeente Capelle aan den IJssel, bewoners & ondernemers.

15. Infrastructuur: verbeteren van fietsnetwerken in en om de waard

Doel: betere fietsnetwerken alsook wandelroutes en ruiterspaden binnen en om de waard in algemene zin en fietsnetwerken naar scholen in het bijzonder.

Actie: voor zowel bewoners als recreanten uitwerken van fietsnetwerken -en waar mogelijk wandel- en ruiterroutes- binnen de waard en tussen de waard en omgeving. In relatie tot KIJK kan worden onderzocht of een tijdelijke ontsluitingsweg later als fietsverbinding kan worden gebruikt. Waar mogelijk in combinatie met of aanvullend op fietsnetwerken uitbreiden van wandel- en ruiterspaden. Aandachtspunt hierbij is dat de tijdelijke ontsluitingsweg dwars door het Natuur Netwerk Nederland loopt. Gemeente Krimpenerwaard werkt al aan een verbinding Benedenkerk-Beijerse. Andere verbeterpunten die al op het netvlies staan zijn fietstunnels N210 Bergambacht-Dijklaan en N210 Schoonhoven-nabij rotonde Kerkweg.

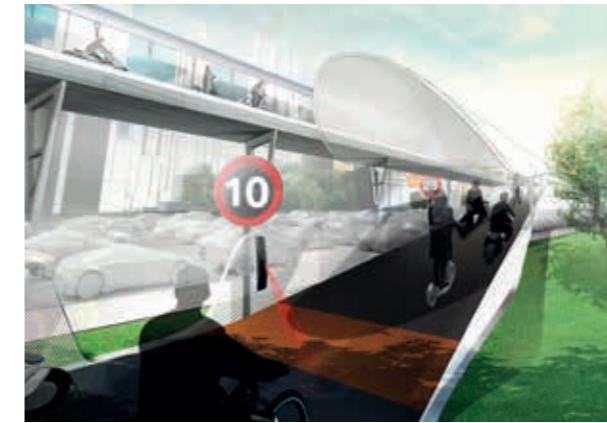
Locatie: zie kaart.

Tijdslijn: 2020-2025.

Kostenindicatie: € 20.000.000.

Hoofdrospelers: beide gemeenten (initiator en realisator) & Provincie Zuid-Holland (facilitator).

Overige spelers: omliggende gemeenten, verenigingen voor fietsers, wandelaars en ruiters, bewoners, jongeren & ondernemers.



16. Infrastructuur: inzetten op een multifunctionele snelfietsroute

Doel: verbeteren van de bereikbaarheid van de Krimpenerwaard met de omgeving door betere ontsluiting en verbinding voor (snel)fietsen, benutting van mogelijkheden voor energieopwekking, batterij-oplading en vergroting van waterveiligheid.

Actie: onderzoeken van mogelijkheden van een karakteristieke overkapte snelfietsroute op palen dwars door de waard naar voorbeeld van de Vision E3 (Elevated, Electric, Efficient van autofabrikant BMW). Op de overkapping zonnepanelen en regelmatige toegangswegen voor gebruik bij calamiteiten met water. Stimuleren van verplaatsing via snelle fietsen. De route verbindt kernen met elkaar en met knooppunten voor openbaar vervoer die tot 20 km van het gebied liggen. Binnen een half uur zijn zo stations goed bereikbaar. Denk aan snelfietsroutes A3 (Dordrecht-Amsterdam) en A12/A15 (Rotterdam-Utrecht).

Locatie: in ontwerpstudie nader te bepalen.

Tijdslijn: 2019-2020 onderzoeken.

Kostenindicatie: € 160.000 voor het onderzoek.

Hoofdrolspelers: beide gemeenten (initiator) & Provincie Zuid-Holland (facilitator en investeerder).

Overige spelers: Ministerie van Infrastructuur en Waterstaat, Provincie Zuid-Holland, investeerders (facilitator en/of realisator), natuurorganisaties, bewoners & ondernemers.



17. Mobiliteit: verbeteren van openbaar vervoer

Doel: stimuleren van gebruik van openbaar vervoer om zo (bestaande) infrastructuur beter te benutten.

Actie: verbeteren van openbaar vervoer over water en land, inzetten van busjes en bussen ook op tijden waarop jongeren uitgaan en aanleggen van transferia voor de overstap van auto naar openbaar vervoer. Concreet valt te denken aan verplaatsing van busstation Krimpen aan den IJssel naar langs de N210, opwaardering van de waterbushalte Stormpolder en verhoging van de frequentie van waterbussen. Essentieel is dat er voldoende vraag bestaat om kostendekkende diensten te kunnen aanbieden.

Locatie: nader te bepalen.

Tijdslijn: 2020-2025.

Kostenindicatie: € 20.000.000.

Hoofdspelers: Provincie Zuid-Holland (initiator), Metropoolregio Rotterdam Den Haag, beide gemeenten (facilitator) en ondernemers (realisator).

Overige spelers: omliggende gemeenten, bewoners & jongeren.

18. Mobiliteit: beter benutten van moderne mogelijkheden

Doel: met dezelfde infrastructuur toch minder congesties.

Actie: uitwerken van een innovatieve en integrale mobiliteitsmix met inbegrip van apps om de spits te mijden, flexwerkplekken, kinderopvang, et cetera. Aansluiten op gemeentelijke plannen. Voortborduren op het tienpuntenplan van beide gemeenten, waarin aandacht voor venstertijden voor vervoer, beperkingen in tonnage, deelfietsen, scholingsfaciliteiten in de waard, et cetera.

Locatie: de hele waard.

Tijdslijn: 2019-2022.

Kostenindicatie: proceskosten.

Hoofdspelers: bewoners & ondernemers (initiator).

Overige spelers: Provincie Zuid-Holland & beide gemeenten (facilitator).



Cluster economie, wonen en voorzieningen

19. Werken: verbeteren van ondernemingsklimaat voor (familie)bedrijven

Doel: versterken van uitbreidingsmogelijkheden van lokale bedrijven, zonder de negatieve effecten als leegstand en verrommeling. Het succes van logistieke bedrijven is groot maar staat onder druk door achterblijvende infrastructuur. Erkenning van grote ondernemerszin van (familie)bedrijven, die niet willen leunen op overheden en zelfstandig tot prestaties komen die hen tot belangrijke spelers op het wereldtoneel maakt. De bedrijven floreren dankzij hard werken door directies en betrokken medewerkers vooral woonachtig in de waard alsook door permanent innoveren en investeren om topspelers te blijven. Gedachten over verplaatsing van logistieke bedrijven om reden van verkeerscongesties zouden het paard achter de wagen spannen en leiden tot verlies van vitaliteit in de kernen.

Actie: een Ruimte-voor-Ruimte-regeling voor bedrijven die klem zitten in een bestaand bedrijventerrein: inleveren van bestaande metrages in ruil voor metrages elders. Overblijvende locaties kunnen worden ingezet voor kavelruil of transformatie. Nieuwe bedrijventerreinen realiseren op de best bereikbare plekken van de Krimpenerwaard. Verder door gemeenten prioritair behandelen van planologische aanvragen voor bedrijfsuitbreidingen.

Locatie: nader te bepalen.

Tijdslijn: 2019-2025.

Kostenindicatie: € 15.000.000.

Hoofdrospelers: beide gemeenten.

Overige spelers: Provincie Zuid-Holland, Hoogheemraadschap van Schieland en de Krimpenerwaard & ondernemers.

20. Werken: verbeteren aansluiting tussen opleiding werk

Doel: verhoging van het innovatief vermogen van de waard.

Actie: creëren van broedplaatsen voor gildes (meester-gel-lering-verbanden), die aansluiten bij de hooggespecialiseerde producties in de waard. Samenwerking voor werkend leren tussen veelal familiebedrijven met technische universiteiten, hogescholen en beroepsopleidingen. Relatie leggen met Leerwerkbedrijf Krimpenerwaard. Zoveel mogelijk aansluiten bij al lopende initiatieven.

Locatie: de hele waard.

Tijdslijn: 2019-2025.

Kostenindicatie: p.m.

Hoofdrospelers: ondernemers (initiator) & Gemeente Krimpenerwaard (facilitator/initiator).

Overige spelers: onderwijsinstellingen.





21. Werken: vergroten bekendheid van kernkwaliteiten

Doel: betere branding van bijzondere producten uit de waard alsook het karakteristieke (slagen)landschap.

Actie: ontwikkelen van een strategie voor positieve gebiedsbranding van buiten de waard amper bekende hooggespecialiseerde producties. Bedrijven als Stinis en Schilt zijn wereldspelers en in Nederland amper bekend. Antwoord op de vraag wat de Krimpenerwaard is, denkend aan Brainport Eindhoven, Food Valley Wageningen en Metal Valley Langstraat. Ontwikkelen van gepaste trots op prestaties, die ook wordt uitgedragen door overheden. Vergroten van zichtbaar ook bij omliggende gemeenten.

Locatie: de hele waard.

Tijdslijn: 2019-2020.

Kostenindicatie: p.m.

Hoofdrole spelers: ondernemers (initiator).

Overige spelers: beide gemeenten (facilitator), Stichting Krimpenerwaard marketing en promotie (facilitator), agrariers, natuurorganisaties & bewoners.



22. Wonen: actualiseren van de volledige woonbehoeften

Doel: scherp in beeld brengen van de werkelijke actuele en waarschijnlijk toekomstige woonbehoeften van de sterk uiteenlopende doelgroepen.

Actie: inventariseren van woonbehoeften inclusief woningen voor starters, voor ouderen, voor zorgbehoeftigen, voor alleenwonenden, groepswoningen, tiny houses, appartementen, et cetera. Gebruik maken van woonvisies van beide gemeenten. Relatie met Ruimte-voor-Ruimte-regeling voor vrijkomende agrarische bebouwing. Verder gebruik maken van gegevens uit actueel onderzoek van het Centraal Bureau voor de Statistiek alsook van beide gemeenten en de woningcorporaties.

Locatie: in- en uitbreidingslocaties bij kernen in de hele waard.

Tijdslijn: 2019-2020.

Kostenindicatie: p.m.

Hoofdrole spelers: bewoners, jongeren & ouderen (initiator).

Overige spelers: woningcorporaties, Krimpenerwaardse bouwbedrijven, beide gemeenten & Provincie Zuid-Holland (facilitator).



23. Wonen: concretiseren van kwalitatieve eisen aan nieuwbouw

Doel: anticiperen op de Nationale Omgevingsvisie (NOVI) en de Gedragscode Natuur-inclusief Renoveren, waarin naar verwachting zal worden bepaald dat nieuwbouw en renovatie energieneutraal, klimaatadaptief en natuur-inclusief moeten zijn. Naar verwachting wordt het Bouwbesluit hierop aangepast.

Actie: versnellen van energieneutraal en klimaatadaptief bouwen bij nieuwbouw. Bepalen van kwalitatieve eisen aan nieuwe woningen in relatie tot klimaatadaptatie, energietransitie en natuurinclusiviteit in de context van het gebied. Verder nieuwe vormen van aanbestedingen, waarbij het inspelen op nieuwe behoeften (zoals levensloopbestendig) en nieuwe mogelijkheden eerder worden beloofd. Bijvoorbeeld door de RAW-systematiek (opdrachtgever bepaalt tot in detail) naar prijsvragen (aanbieder komt met voorstellen). Locatie: de hele waard al dan niet in groter verband van beide regio's.

Tijdslijn: 2019-2020.

Kostenindicatie: proceskosten.

Hoofdrospelers: beide gemeenten (initiator) in samenwerking met bewoners en woningcorporaties.

Overige spelers: Provincie Zuid-Holland, Regio Midden Holland, Regio Rotterdam Den Haag, bewoners & ondernemers.



24. Wonen: bepalen en lokaliseren van uitbreidingscapaciteit

Doel: stimuleren van vraaggestuurde woningbouw en genereren van meer duidelijkheid over de nut en noodzaak van uitbreiding van kernen en als die er is dan bepalen van de locaties. Hierbij meer rekening houden met andere functies om zo onderlinge (milieu)hinder en belemmeringen te voorkomen.

Actie: via een accuraat systeem bepalen van de behoefte aan soorten woningen, bepalen van de inbreidingscapaciteit per kern en afhankelijk daarvan bepalen van de uitbreidingscapaciteit van één of meer kernen uitgaande van eigen en nader te bepalen externe woonbehoefte.

Locatie: de hele waard. Gemeente Krimpenerwaard streeft naar productie van tweehonderd woningen per jaar voornamelijk voor eigen behoefte. Gemeente Krimpen aan den IJssel verhoogt het aandeel sociale woningbouw (thans 39%) ter compensatie van verlaging ervan in Rotterdam.

Tijdslijn: 2019-2020.

Kostenindicatie: € 50.000 voor proces, bouwen van een app en een website en beveiliging van gegevens.

Hoofdrospelers: beide gemeenten (initiator en realisator).

Overige spelers: woningcorporaties, bewoners, jongeren & Provincie Zuid-Holland (planologie/regelgeving).

25. Voorzieningen: verhogen van leefbaarheid en vitaliteit

Doel: impuls voor leefbaarheid en vitaliteit.

Actie: in beeld brengen en op kaart zetten van behoeften van alle bewoners (jong, midden, oud, kerkelijk en niet kerkelijk) en ondernemers (diensten, producten en uitbreidingscapaciteit) aan (basis)voorzieningen. Betaalbaarheid is hierbij een factor van belang.

Locatie: de hele waard.

Tijdslijn: 2019-2022.

Kostenindicatie: proceskosten.

Hoofdrospelers: bewoners, jongeren & ondernemers (initiator).

Overige spelers: beide gemeenten (facilitator).





Cluster cultuur

26. Cultuur: vergroten van eigentijdse gebiedsbeleving door jongeren

Doel: eigentijdse beleving van het gebied door jongeren, complementair aan het bestaande aanbod voor gezinnen en ouderen.

Actie: organiseren van eigentijdse evenementen in de Krimpenerwaard waar vooral jongeren trots op zijn en waar zij vooral jongeren van buiten de waard op kunnen uitnodigen. Bijvoorbeeld iets als een Waardpop, complementair aan Pinkpop, Bospop, Appelpop en Lowlands. Doen invullen van het evenement door jongeren en een combinatie van onder meer Krimpenerwaard College en Schoonhovens College. Voorafgaande aan deze actie sonderen of bestaande aanbieders bereid zijn hun aanbod naar wensen van de jongeren aan te passen.

Locatie: nader te bepalen.

Tijdslijn: 2020-2022.

Kostenindicatie: € 300.000 voor drie jaar als startperiode, waarna het zichzelf moet kunnen bedruipen zoals dat ook voor andere evenementen geldt.

Hoofdrospelers: jongeren (initiator).

Overige spelers: instellingen voor voortgezet onderwijs (onder meer Krimpenerwaard College en Schoonhovens College) & beide gemeenten (facilitator).

27. Cultuur: stimuleren van activiteiten en ontmoetingen

Doel: impuls voor activiteiten en ontmoetingen binnen de waard.

Actie: verkennen van mogelijkheden van een gebieds-eigen en energieproducerend activiteitenpark met verblijfsmogelijkheden, waar jong en oud de kracht van de Krimpenerwaard met elkaar kunnen beleven. Verduurzaming is een centraal thema.

Locatie: nader te bepalen doch in het verlengde van Kinderdijk is wenselijk. Mogelijk komt het IHC-terrein hiervoor in aanmerking.

Tijdslijn: 2019-2025.

Kostenindicatie: proceskosten voor de verkenning en realisatiekosten nog niet te rammen.

Hoofdrospelers: bewoners, jongeren, ouderen & ondernemers (initiator).

Overige spelers: beide gemeenten (facilitator).





28. Cultuur: ontsluiten van het verhaal over de rijke cultuurhistorie

Doel: ontsluiten en delen van informatie over de rijke cultuurhistorie van de waard.

Actie: gemeenten stellen informatie over de cultuurhistorie digitaal beschikbaar en nodigen vrijwilligers en professionals uit tot verdieping en eigentijdse framing van het verhaal. Voor scholen is een digitale leerlijn in ontwikkeling. Relatie met branding van de Krimpenerwaard.

Locatie: de hele waard.

Tijdslijn: 2019-2020.

Kostenindicatie: voornamelijk proceskosten.

Hoofdrospelers: historische verenigingen (initiator).

Overige spelers: beide gemeenten (facilitator).

29. Cultuur: stimuleren van gemeenschapontwikkeling binnen de waard

Doel: verbeteren van het gesprek tussen bewoners en ondernemers van beide gemeenten en tussen jong en oud, kerkelijk en niet-kerkelijk, autochtoon en allochtoon, et cetera met oog op meer gezamenlijke trots en het besef dat samen leven niet alleen bestaat uit halen maar ook uit brengen.

Actie: onderzoeken van wat de Krimpenerwaard betekent voor de bewoners, waarmee zij zich verbonden voelen en waarvoor zij zich met anderen willen inzetten. Nemen van initiatief voor bijeenkomsten over het zijn van de waard, waarden in relatie tot de beeldvorming, verbindingen tussen beide gemeenten en het 'merk' Krimpenerwaard. Opzetten van een stimuleringsregeling en brugfunctie voor in dit licht adequate initiatieven uit de samenleving.

Locatie: de hele waard.

Tijdslijn: 2019-2030.

Kostenindicatie: proceskosten.

Hoofdrospelers: beide gemeenten (initiator), bewoners & verenigingen (beide initiator van vervolg).

Overige spelers: ondernemers.





Matrix met essenties van agendapunten

Nr	Thema	Titel	Tijdslijn	Hoofdrolspelers	Kosten-indicatie In K€
1	Bodem	Remmen van bodemdaling	2020-2022	PZH	4.200
2	Natuur	Realiseren van natuur-inclusieve landbouw	2019-2030	PZH	86.000
3	Natuur	Uitbreiden van slimme stepping stones	2019-2030	NVWK	200
4	Water	Verankeren van participatie bij dijkversterking	2019-2050	KadIJ/KW & HHSK	50
5	Water	Versterken van ruimtelijke adaptatie	2019-2020	KadIJ/KW & HHSK	p.m.
6	Landbouw	Creëren van meer huiskavels	2019-2050	Agrariërs	p.m.
7	Landbouw	Creëren van nieuwe verdienmogelijkheden	2019-2020	PZH	proces
8	Landbouw	Benutten van agrarische bebouwing voor bewoning	2019-2020	KW	p.m.
9	Landbouw	Beter benutten van agrarische streekkwaliteiten	2019-2020	KW	proces
10	Energie	Bepalen van duurzame energiemix	2019-2022	Bewoners & Ondernemers	proces
11	Energie	Ontwikkelen van strategie voor vermindering energieverbruik	2019-2020	Bewoners & Ondernemers	proces
12	Energie	Opzetten van organisatie voor energietransitie	2019-2020	Bewoners & Ondernemers	proces
13	Infra	Verbeteren van bereikbaarheid Krimpenerwaard	2019-2030	PZH	40.000
14	Infra	Inzetten op een tweede oeverbinding	2019-2020	PZH	p.m.
15	Infra	Verbeteren van fietsnetwerken in en om de waard	2020-2025	KadIJ/KW	20.000
16	Infra	Inzetten op een multifunctionele snelfietsroute	2019-2020	KadIJ/KW	160
17	Mobiliteit	Verbeteren van openbaar vervoer	2020-2025	PZH	20.000
18	Mobiliteit	Beter benutten van moderne mogelijkheden	2019-2022	Bewoners & Ondernemers	proces
19	Werken	Verbeteren van ondernemingsklimaat voor (familie)bedrijven	2019-2025	KadIJ/KW	15.000
20	Werken	Verbeteren aansluiting tussen opleiding en werk	2019-2025	Ondernemers	p.m.
21	Werken	Vergroten bekendheid van kernkwaliteiten	2019-2020	Ondernemers	p.m.
22	Wonen	Actualiseren van de volledige woonbehoeften	2019-2020	Bewoners	p.m.
23	Wonen	Concretiseren van kwalitatieve eisen aan nieuwbouw	2019-2020	KadIJ/KW	proces
24	Wonen	Bepalen en lokaliseren van uitbreidingscapaciteit	2019-2020	KadIJ/KW	50
25	Voorzieningen	Verhogen van leefbaarheid en vitaliteit	2019-2022	Bewoners & Ondernemers	proces
26	Cultuur	Vergroten van eigentijdse gebiedsbeleving door jongeren	2020-2022	Jongeren	300
27	Cultuur	Stimuleren van activiteiten en ontmoetingen	2019-2025	Bewoners & Ondernemers	p.m.
28	Cultuur	Ontsluiten van het verhaal over de rijke cultuurhistorie	2019-2020	Historische Verenigingen	proces
29	Cultuur	Stimuleren van gemeenschapontwikkeling binnen de waard	2019-2030	KadIJ/KW	proces



7 Aanbevelingen

Dit inhoud van dit boek vormt de schakel tussen de strategische visie van bewoners en ondernemers uit 2017 en de nadere uitwerking en realisatie van agendapunten vanaf 2019. In het licht van implementatie van de Omgevingswet past het betrokken overheden om bewoners en ondernemers als één netwerk van overheden maximaal te ondersteunen en hen waar nodig actief uit te nodigen tot passende initiatieven. Uit goede andere voorbeelden van participatieve gebiedsprocessen zijn mogelijke organisatievormen te destilleren, zoals een vereniging van bewoners en ondernemers met daaronder een stichting van waaruit met publieke middelen overeen te komen acties worden gerealiseerd. Hierna volgen aanbevelingen voor het vervolg van dit proces.

1. Zet voor realisatie van de agendapunten maximaal in op participatie in het kader van de Omgevingswet en organiseer als netwerk van overheden professionele ondersteuning van bewoners en ondernemers.
2. Erken dat Omgevingswerken nieuw is voor alle partijen en dat ook alle partijen moeten leren om in nieuwe rollen en nieuwe verhoudingen met elkaar slimmer en sneller tot volhoudbare resultaten te komen. Zet hiervoor een professioneel begeleide 'learning community' op.
3. Borg realisatie van de agendapunten door onafhankelijke monitoring en een jaarlijkse voortgangsrapportage die bestuurlijk van betekenis is. Hoe voortvarender de realisatie wordt opgepakt, hoe groter de kans dat ook toekomstige Raden en Staten er energiek mee door willen gaan.
4. Veranker de essenties van dit panorama in formele Omgevingsvisies van betrokken overheden.
5. Overweeg als twee gemeenten te komen tot één intergemeentelijke Omgevingsvisie en vervolgens één intergemeentelijk Omgevingsplan ter vervanging van alle bestemmingsplannen. Zorg dat jongeren zich erin kunnen herkennen.

De Provincie Zuid-Holland heeft samenwerking met alle stakeholders in een gebied hoog in het vaandel staan. Het is cruciaal dat wij in gezamenlijkheid de toekomst van de Krimpenerwaard handen en voeten gaan geven. Ieder in zijn of haar eigen rol. Met een 'wijde blik' op de vraagstukken van de toekomst en minder op die van nu. De provincie wil daarbij vooral positief focussen op wat we wél samen kunnen bereiken.

Jeannette Baljeu, gedeputeerde Provincie Zuid-Holland

6. Organiseer het actueel en toegankelijk houden van de website panoramakrimpenerwaard.nl door een onafhankelijke redactiegroep tot minimaal 2025.
7. Presenteer inhoud en strekking van het panorama aan het Ministerie van Binnenlandse Zaken en Koninkrijksrelaties met het oog op vervanging van de eerder toegekende anticiperstatus door een groeistatus.

De Krimpenerwaard is een prachtig gebied, met betrokken inwoners en ondernemers die zich oprecht zorgen maken over een duurzame, vitale toekomst. Vele uren hebben zij er aan overleg ingestoken. Het geeft ons zicht op wat er aan ideeën en dilemma's spelen in en om het gebied. Lof hiervoor! Het resultaat wat er ligt markeert niet het einde maar vooral een begin van een proces. Belangrijke dilemma's verdienen een politiek antwoord! Met gepaste waardering als participerende overheid zet ik mijn schouders onder het slechten van de dilemma's. Samen brengen we zo een vitalere en duurzamere Krimpenerwaard – met brede blik vooruit – dichterbij.

Ria Boere, wethouder Gemeente Krimpenerwaard



Gedurende ons mooie proces zien partijen steeds duidelijker dat de verhouding tussen overheden en samenleving aan modernisering toe is. Voor realisatie van de agendapunten op weg naar ons panorama voor 2050 zal een overeenkomst tot stand moeten komen, waarmee de politiek projecten kan faciliteren die bewoners en anderen zelf ter hand kunnen nemen. We kunnen dan zelf werken aan behoud en verbetering van werkgelegenheid, onderwijs en mobiliteit. Vooral voor mobiliteit moeten op korte termijn grote stappen worden gezet. Het is van levensbelang om te voorkomen dat we van anticiperregio afglijden naar krimpregio. Een tweede oeververbinding over de rivieren is hiervoor voorwaardelijk. Volwaardige alternatieven zijn er niet.

Zoals in de collegeprogramma's van beide gemeenten staat vermeld worden bedrijventerreinen gemoderniseerd, versterkt en verder ontwikkeld. Bedrijvigheid vooral in agro, bouw, logistiek en maritiem is voor ons veel meer dan economie. Het is hier ook cultuur, betrokkenheid, zingeving, ontmoeting en vitaliteit van onze kernen. Vanzelfsprekend mag verdere ontwikkeling van bedrijvigheid niet ten koste gaan van woongenot noch van (oorspronkelijke) biodiversiteit. Waar mogelijk versterken zij elkaar.

Woningbouw is en blijft nodig via inbreiding waar het kan en uitbreiding van bestaande kernen waar nodig. Met behoud van eigenheid van de kernen vraagt diversiteit in het woningaanbod aandacht. Voor jongeren en ouderen moet een inhaalslag worden gemaakt. Er is behoefte aan starterswoningen, levensloopbestendige woningen, woon-zorgcombinaties en kleinschalige appartement complexen. Wonen staat in directe relatie met voorzieningen en goede infrastructuur. Om de waard voor jongeren en werknemers aantrekkelijk te houden is serieuze aandacht nodig voor eigentijdse uitgaansmogelijkheden, sport, recreatie en cultuur. En niet te vergeten stageplekken en leerwerkplekken.

De dragers van dit alles zijn onze bodem, het water en de natuur. De kwaliteit ervan is bepaald geen vanzelfsprekendheid meer. Ook hier geldt 'schouders eronder' en bij alle ontwikkelingen vooraf rekening mee houden en waar nodig plannen daarop aanpassen. Alleen dan kunnen de op stapel staande energietransitie, klimaatadaptatie en woningbouw zorgvuldig worden ingepast en zich verhouden tot ambities voor een aantrekkelijk Natuur Netwerk Nederland, toename van biodiversiteit en behoud van het slagenlandschap.

Werken in de geest van de Omgevingswet en dus echt werk maken van participatie is een leerproces, zowel voor overheden (ambtenaren, bestuurders en politici) als voor bewoners en ondernemers. Wij pleiten voor een 'learning community'. Goede facilitering en open communicatie blijven ook na oplevering van ons panorama met bijbehorende agenda noodzakelijk.

Peter Breedveld & Arjen Prins namens ondernemers, Manon Broere & Cees Verhagen namens agrariërs, Jaap Graveland namens natuurorganisaties, Hans Luijten & Aart de Zeeuw namens bewoners en Mart-Jan Verkaik namens agrarisch natuurbeheerders

De Krimpenerwaard is een karakteristiek deel van de Randstad en een vitaal deel van het Groene Hart. Ook hier staan we voor grote ruimtelijke opgaven zoals energietransitie, klimaatadaptatie, landbouwtransitie, natuurontwikkeling, woningbouw en slimme mobiliteit. Vanwege de cultuur van de 85.000 mensen die hier wonen en ondernemen zien wij dit niet als een bedreiging maar vooral als een kans om onze waard toekomstbestendig te maken.

Roel Cazemier & Martijn Vroom, burgemeesters van Gemeente Krimpenerwaard respectievelijk Gemeente Krimpen aan den IJssel

Onze prachtige regio kan zich vitaal en duurzaam ontwikkelen als het ons lukt om nieuwe verbindingen met onze inwoners en ondernemers te leggen. Ook moeten we investeren in goede relaties en gesprekken met onze buurgemeenten. En in de Metropoolregio en bij de provincie moeten we opkomen voor de belangen van de Krimpenerwaard als gebied. Dat alles vanuit de overtuiging dat de Rotterdamse regio van groot belang is voor werkgelegenheid, onderwijs, winkelen en cultuur. Terwijl anderzijds de Krimpenerwaard, met haar netwerk van smalle kaden en tiendwegen, voor velen een uitnodigend fiets- en wandelgebied is.

John Janson, wethouder Gemeente Krimpen aan den IJssel

In 2050 is verduurzaming in de praktijk gebracht. We produceren dan hernieuwbare energie, bodemdaling behoort tot het verleden, waterveiligheid en medegebruik van keringen zijn onlosmakelijk met elkaar verbonden, landbouw is natuur-inclusief, Nederland is trots op onze toonaangevende (familie)bedrijven in logistiek en maakindustrie, het is er goed leven met een grote diversiteit aan woningen en voorzieningen, het jaarlijkse evenement Waardpop klinkt nog steeds als een klok, de mobiliteit is op talloze manieren met sprongen vooruit gegaan, het merk Krimpenerwaard is van internationale allure, bewoners en ondernemers vormen de motor en overheden helpen hen daarbij. Het klinkt te mooi om waar te zijn en toch gaat het ons lukken!

Thomas Heus & Senay Kale namens jongeren

De Krimpenerwaard is een mooi waterrijk poldergebied dat het waard is om te behouden en verder te ontwikkelen. Daar spelen overheden, belangenorganisaties, bedrijven en vooral bewoners van het gebied een belangrijke rol in. Droge voeten en schoon water zijn niet langer vanzelfsprekend. Klimaatverandering een stap voorblijven wordt ook in de Krimpenerwaard een permanente taak voor allen. Goed toekomstbestendig en duurzaam waterbeheer kan alleen in samenspraak en in directe verbinding met onze omgeving. We zoeken in overleg en samenwerking naar passende antwoorden voor de opgaven van waterveiligheid, klimaatverandering, energietransitie en bodemdaling. We ondersteunen dit gezamenlijke initiatief en geven graag vanuit onze taak en verantwoordelijkheid mede kleur aan de ambitie van een waterlandschap met allure.

Hans Oosters, dijkgraaf van Hoogheemraadschap van Schieland en de Krimpenerwaard





Het is gelukt om abstracte mondiale thema's zoals biodiversiteit, energie, klimaat, landbouw en veerkrachtige regio's participatief te vertalen naar concrete lokale agendapunten. Door alle deelnemers is permanent geschakeld tussen belangen en is onderling een appèl gedaan op ieders individuele verantwoordelijkheid. Dagelijkse zorgen zijn omgezet in perspectieven voor morgen. Er ligt een stevige basis om verder door te pakken naar tastbare resultaten. Hierbij vergroot een lerende aanpak de kans op succes.

Peter van Rooy, gebiedsontwikkelaar en als zodanig lid van de Tafel van Verkenning

**VERTROUWEN
IS HET BESTE MEDICIJN
TEGEN COMPLEXITEIT**

Confucius (551-479 voor Christus)

Verantwoording

Bijeenkomsten

- 20 november 2017: College en Raad Krimpenerwaard.
27 november 2017: College en Raad Krimpen aan den IJssel en maatschappelijke organisaties.
10 januari 2018: Colleges en Raden van beide gemeenten en Provinciale Staten.
7 februari 2018: Provinciale Staten.
12 maart 2018: bewoners.
20 maart 2018: Tafel van Verkenning 1.
8 mei 2018: bewoners.
9 mei 2018: werkbezoek onder leiding van hoogheemraadschap.
14 mei 2018: bewoners.
24 mei 2018: Tafel van Verkenning 2.
29 mei 2018: werkbezoek onder leiding van ondernemers.
5 juli 2018: Raden van beide gemeenten en Provinciale Staten.
6 september 2018: werkbezoek Markdal in Alphen-Chaam & Breda.
19 september 2018: Tafel van Verkenning 3.
30 oktober 2018: Raden en Staten in gesprek met Tafel van Verkenning.
14 november 2018: Tafel van Verkenning 4.
28 november 2018: aanbidding panorama en agendapunten.

Gesprekken

- 16 januari 2018: ambassadeur energietransitie Deltametropool.
13 februari 2018: vertegenwoordigers agrarisch natuurbeheer.
22 februari 2018: dijkgraaf en directie hoogheemraadschap.
5 maart 2018: vertegenwoordigers landbouw.
6 maart 2018: vertegenwoordigers natuurorganisaties.
13 maart 2018: vertegenwoordigers bedrijfsleven.
13 maart 2018: vertegenwoordigers jongeren.
27 maart 2018: Ministerie van EZK over EU-LIFE-subsidie.
11 april 2018: gedeputeerde van provincie.
12 april 2018: directeur Rijkswaterstaat over infrastructuur.
23 mei 2018: directie Kadaster over kavelruil op Goeree.
24 mei 2018: wethouders van beide gemeenten.
7 september 2018: Waardcommissie.

Beeldverantwoording

Fotografie: Stephan Tellier

Omslag: Copyright Your Captain Luchtfotografie
P. 5: portretfoto Sybilla Dekker
P. 14: Koninklijk paar bij OTO-lift, foto: René Zoetemelk
P. 22: Fotograaf onbekend
P. 27: Zonnepanelen, foto: Ton de Bruin
P. 52: Hooien, foto: Annet ten Cate
P. 61: Elevated road concept "BMW Vision E³ Way"
P. 74, 75: Copyright Royal IHC
P. 54, 56, 60, 66, 92, 96: Riek Bakker
Cartografie: Provincie Zuid-Holland

Bronnen

1. Riek Bakker, 2017. Strategische Visie Krimpenerwaard.
2. Berenschot, Ecofys & Vereniging Nederlandse Chemische Industrie, 2018. Chemie klimaatvriendelijk.
3. CDA Zuid-Holland, 2018. Advies van CDA Platform Mobiliteit betreffende de bereikbaarheid van de Krimpenerwaard.
4. Lennie Huizer, 2014. De Kracht van de Krimpenerwaard. Speech van burgemeester van Krimpen aan den IJssel tijdens symposium over resultaten van het onderzoek door Rabobank Krimpenerwaard c.s.
5. Ministerie van Infrastructuur en Milieu, 2017. Project Mainportontwikkeling Rotterdam. Ruimte om te groeien en meer.
6. Ministerie van Landbouw, Natuur en Voedselkwaliteit, 2018. Landbouw, natuur en voedsel: waardevol en verbonden. Visie op kringlooplandbouw.
7. NederLandBovenWater, 2018. Prijsvraag Energielandschap van de Toekomst.
8. Ondernemerskringen Krimpenerwaard, 2018. Start visie op een ondernemende toekomst.
9. Provincie Zuid-Holland, 2018. Handreiking kernen-democratie.
10. Provincie Zuid-Holland, 2018. Inzet bij de verkenning gebiedsprogramma Krimpenerwaard.
11. Provincie Zuid-Holland, 2018. Ontwerp Visie Rijke Groenblauwe Leefomgeving.
12. Raad voor de Leefomgeving en Infrastructuur, 2018. Duurzaam en gezond: samen naar een houdbaar voedselsysteem.
13. Rabobank Krimpenerwaard, QuaWonen, LTO Krimpenerwaard Noord & Kamer van Koophandel, 2014. De Kracht van de Krimpenerwaard.
14. Peter van Rooy & Kees Vriesman, 2002. Water in de groene ruimte. Top 2020. Uitgave Provincie Zuid-Holland.
15. Peter van Rooy, 2018. Klimaatadaptatie en Omgevingswet. Uitgave Living Lab Overijssel Deltaprogramma Ruimtelijke Adaptatie.
16. Peter van Rooy, 2018. Overheidsparticipatie en Omgevingswet. Uitgave Programma Aan de slag met de Omgevingswet, Ministerie van BZK, Coöperatie NederLandBovenWater & Programma Democratic Challenge.
17. Dirk Sijmons c.s., 2017. Energie & Ruimte, Een Nationaal Perspectief. Uitgave Deltametropool.



Colofon

Auteur

Peter van Rooy (Accanto & NederLandBovenWater)

Uitgave Tafel van Verkenning

Sybilla Dekker (voorzitter)

Riek Bakker (adviseur en hoofdauteur strategische visie)

Jeannette Baljeu (namens Provincie Zuid-Holland)

Ria Boere (namens Gemeente Krimpenerwaard)

Peter Breedveld (namens ondernemers Krimpen aan den IJssel)

Manon Broere (namens agrariërs)

Jaap Graveland (namens natuurorganisaties)

Thomas Heus (namens jongeren)

John Janson (namens Gemeente Krimpen aan den IJssel)

Senay Kale (namens jongeren)

Hans Luijten (namens bewoners Krimpen aan den IJssel)

Hans Oosters (namens Hoogheemraadschap van Schieland en de Krimpenerwaard)

Arjen Prins (namens ondernemers Krimpenerwaard)

Peter van Rooy (gebiedsontwikkelaar en auteur)

Cees Verhagen (namens agrariërs)

Mart-Jan Verkaik (namens agrarisch natuurbeheerders)

Aart de Zeeuw (namens bewoners Krimpenerwaard)

Petra de Jong (organisatie en fotoredactie)

Mohamed Sbaai (organisatie)

Vormgeving

Jean-Paul Momers (Made by Momers, Haarlem)

Druk

Printgarden, Alphen aan de Rijn

Bijlage 1 Verantwoordelijkheden

2014	Onderzoek De Kracht van de Krimpenerwaard	Rabobank c.s.
2015	Initiatief voor actie vanuit gebied	Riek Bakker
2017	Strategische Visie Krimpenerwaard onder leiding van Riek Bakker	Waardcommissie
2017	Opdracht voor uitwerking van strategische visie	Waardcommissie
2018	Kaders voor uitwerking van strategische visie	Raden & Staten
2018	Panorama met agendapunten	Tafel van Verkenning
2018	Ontvangst van panorama met agendapunten	Waardcommissie, gedeputeerde & twee wethouders
2019	Prioritering agendapunten en besluitvorming	Raden & Staten
Vanaf 2019	Realisatie van (vastgestelde) agendapunten	Gedeputeerde, twee wethouders & andere hoofdrolspelers



Bijlage 2: Riek Bakker over gebiedsinitiatief

Gebiedsinitiatief voor strategische visie

In 2015 heb ik het initiatief genomen voor het maken van een visie voor de Krimpenerwaard. Daar lagen allerlei motieven aan ten grondslag; van persoonlijke aard, uit betrokkenheid met, en vanuit de professionele invalshoek. We staan op de drempel van een belangrijke transitie periode naar een meer duurzame samenleving, die ook in de Krimpenerwaard om aandacht vraagt.

Voor de mensen, met de mensen

Er zijn veel overheidsregelingen, die ooit langs democratische weg tot stand zijn gekomen. Tegelijkertijd passen die regels niet meer bij de beleving van burgers en ondernemers. De omgeving verandert. Mensen willen zelf mee doen. Mensen willen participeren en niet eindeloos wachten. Het staande beleid wordt vaak gezien als herhaling van zetten of meer van het zelfde. Dat moet en kan ook anders en ook daar wilde ik met het gebiedsinitiatief een bijdrage aan leveren. Brede participatie is hierbij niet meer weg te denken.

Wie willen we zijn, hoe willen we leven

Toekomst heeft in de eerste plaats te maken met de samenleving die je wenselijk acht, waar je deel van wilt uitmaken. Het gaat het om de kernwaarden; waar hechten we aan, wat moet blijven en wat is niet meer van deze tijd. De samenleving is horizontaler en minder voorspelbaar geworden. De visie is daarom opgesteld met de hulp van bewoners en ondernemers. De voorwaarden voor geslaagde participatie is hoffelijke omgang met elkaar. Goede omgangsvormen leidt tot wederzijds vertrouwen voor nu en later. De visie is toekomstgericht en vormt een basis voor de ontwikkeling van een duurzame Krimpenerwaard.

Drie vergezichten

Bij de aanvang van dit initiatief werd duidelijk dat het niet voor iedereen vanzelfsprekend is om bij de toekomst van je eigen woon- en leefgebied stil te staan. Men vindt het soms ongewenste inmenging. Men moet er aan wennen. Het vraagt oefening en hulpmiddelen om na te denken over de gewenste toekomst van de Krimpenerwaard zonder dat het denken belemmerd wordt door praktische vraagstukken. Er zijn drie vergezichten opgesteld, die kunnen helpen om dit denken gemakkelijker te maken. De vergezichten oftewel kijkrichtingen of strategieën zijn een hulpmiddel. Zij laten de samenhang en de verbanden van de onderdelen zien.

Vergezicht 1 Het is toch goed zo

Dit vergezicht denkt vanuit: we leven hier in een mooi gebied, dat niet snel ergens anders is te vinden. Daar zijn we trots op. Er is een saamhorige samenleving. Men werkt hard en graag voor elkaar, er is een hoog arbeidsethos. Het is mooi en goed in de Krimpenerwaard en het moet zo blijven. We kunnen het onder elkaar heel goed rooien. In dit vergezicht valt de keuze vooral op behoud en beheer van het goede en is er niet zo zeer aandacht voor ontwikkeling. Daarbij moeten we inzetten op thema's als waterveiligheid, bodemdaling, landbouw en het managen van de daarbij behorende mobiliteit. De aandacht voor wonen en voorzieningen gaat vooral naar herstructurering en maar voor een heel klein deel naar vernieuwing. Dat we krimpen in dit vergezicht nemen we op de koop toe. Dat zien we dan wel weer. De energietransitie laten we over ons komen, ook gaan we er van uit dat het voortschrijdend inzicht zo snel zal gaan dat we geen windturbines hoeven te plaatsen in de Krimpenerwaard.

Vergezicht 2 De schouders eronder

Dit vergezicht zegt: ja, het is mooi en ja, we moeten erg zuinig zijn en blijven op onze omgeving, maar dat is niet genoeg. We hebben veranderingen nodig, immers jonge mensen trekken weg. We moeten sterker inzetten op de verdere ontwikkeling en verbreding van de economie. Meer

banen en activiteiten zijn nodig. Het is nodig om zorg en welzijn op peil te houden. We willen daarom wonen en voorzieningen ook kunnen uitbreiden. Onze jongeren moeten de keus krijgen om hier te kunnen blijven wonen. De krimp willen we tegen gaan om een evenwichtige bevolkingsgroei voor de toekomst te bevorderen. Deze keuze vergt aandacht voor dezelfde thema's als in vergezicht 1. Maar er worden thema's aan toegevoegd. Denk aan verbreding van de landbouw, maar ook aan diversiteit in de natuurontwikkeling. De aandacht voor mobiliteit moet aangepast worden aan de verbreding van activiteiten zoals recreatieve routes en mobiliteit management voor het totaal. En natuurlijk zetten we stevig in op de energie transitie.

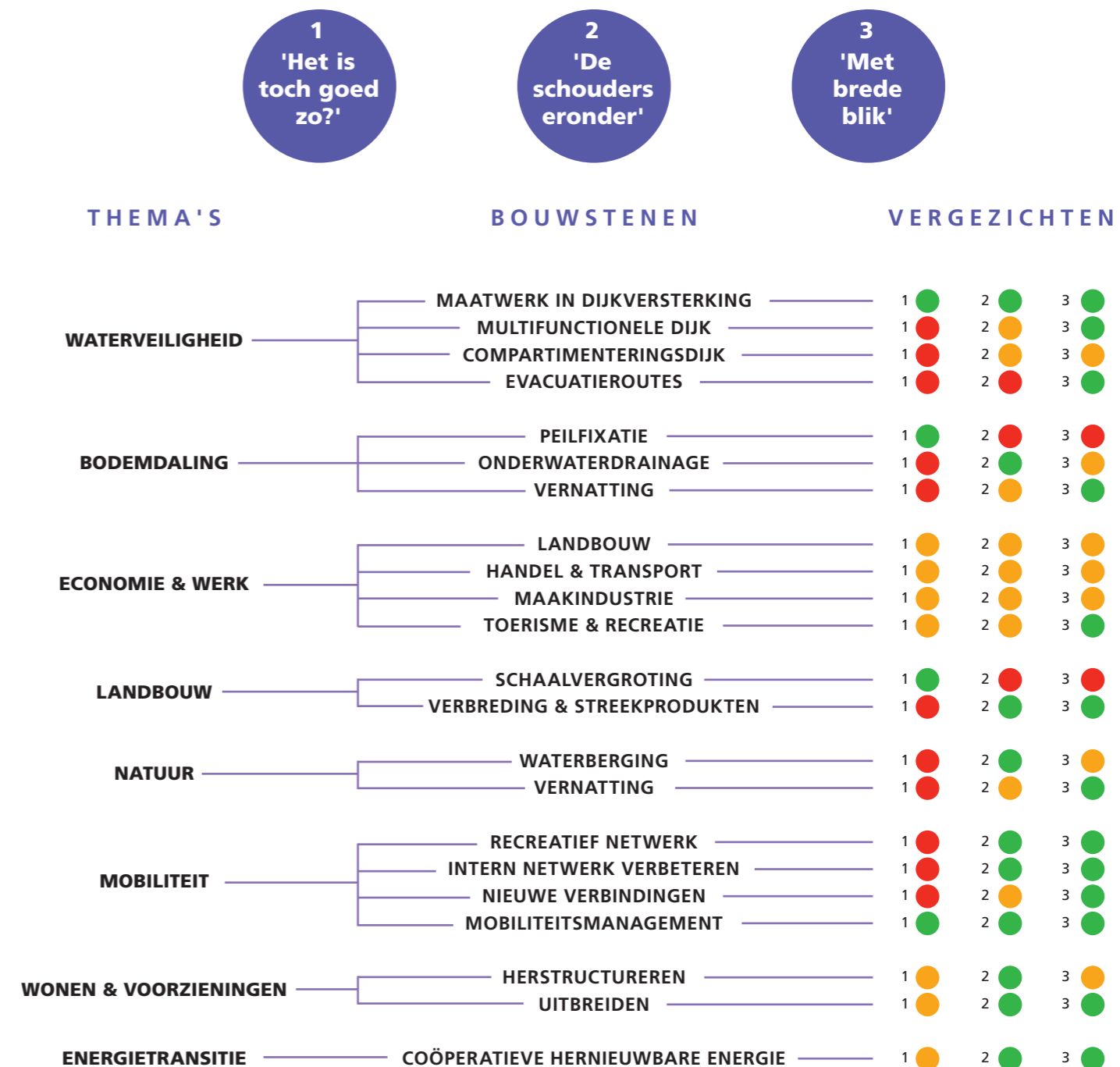
Vergezicht 3 Met brede blik

Dit vergezicht kijkt naar de ligging van de Krimpenerwaard in de weide omgeving en de mogelijkheden die dat biedt. Veel wordt ingezet op de Krimpenerwaard en het ommeland. We gaan samenwerken en wederzijds van elkaar profiteren, want we denken dat dat de beste strategie is voor behoud van het goede. Op alle thema's proberen we een tandje bij te zetten. De waterveiligheid kan men bijvoorbeeld verbreden door op een multifunctionele dijk in te zetten voor meer en ander gebruik. Ook kan men mee koppelen met evacuatieroutes, die tevens heel geschikt zijn voor de dagelijkse mobiliteit. Bodemdaling kan ook gekoppeld worden aan meer vernatting, wat de natuurontwikkeling meer divers kan maken. De economie kan in alle sectoren verbreed en vernieuwd worden, maar kan ook keuzes voor meer toerisme en recreatie in zich bergen. De landbouw moet dan ook voor verbreding gaan en sterk inzetten op toerisme en recreatie. Wonen en voorzieningen worden geherstructureerd en uitgebreid. In de energietransitie gaan we voorop lopen en in samenspraak met het ommeland dit ter hand nemen. De mobiliteit en de keuzes die gemaakt moeten worden zijn onderdeel van de totale gewenste ontwikkeling. Daarbij moet er ingezet worden op nieuwe verbindingen en verbeteringen van het bestaande. In alle gevallen moet er sprake zijn van mobiliteit management.

Tenslotte

De keuze voor de gewenste samenleving gaat vergezeld van acht thema's die cruciaal zijn voor de ontwikkeling van de Krimpenerwaard. Hierna is een schema toegevoegd waar in te zien is hoe de relaties liggen. Om het goed te kunnen volgen zijn er in de strategische visie ook voorbeelden opgenomen van maatregelen die men allemaal zou kunnen nemen. Uiteraard zijn dat voorbeelden en niet meer dan dat. Het is bedoeld als illustratie en helpt in het nadenken over wat je moet en kunt doen.

Vergezichten





Het is gelukt om abstracte mondiale thema's zoals biodiversiteit, energie, klimaat, landbouw en veerkrachtige regio's participatief te vertalen naar concrete lokale agendapunten die met elkaar een eenheid vormen. Door alle deelnemers is permanent geschakeld tussen verschillende belangen en is onderling een appèl gedaan op ieders individuele verantwoordelijkheid. Dagelijkse zorgen zijn omgezet in perspectieven voor morgen. Er ligt een stevige basis om verder door te pakken naar tastbare resultaten. Hierbij vergroot een lerende aanpak de kans op succes.

